



บันทึกข้อความ

ส่วนราชการ ฝ่ายบริหารทั่วไป (งานธุรการ) สำนักงานชลประทานที่ ๑ โทร.๑๓๘

ที่ สชป๑.๐๑/ ๑๗๗

วันที่ ๗ พฤษภาคม ๒๕๖๑

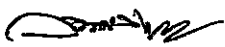
เรื่อง ขอให้พิจารณาร่างรายงานการประชุมประจำปีงบประมาณ พ.ศ.๒๕๖๑ ครั้งที่ ๑

เรียน รอง ผส.ชป.๑ ผอ.ส่วน ผสร. ผคป. ผคบ. ผคส.๑ ผสญ.๑ ผสก.๑ พก. ผอช.ภาคเหนือตอนบน
หัวหน้าฝ่าย และหัวหน้างานภายในสำนัก

ตามที่สำนักงานชลประทานที่ ๑ ได้มีการประชุมประจำปีงบประมาณ พ.ศ. ๒๕๖๑ ครั้งที่ ๑
เมื่อวันที่ ๑๙ เมษายน ๒๕๖๑ เวลา ๑๓.๐๐ น. ณ ห้องประชุม สำนักงานชลประทานที่ ๑ ชั้น ๓ นั้น

บัดนี้ ฝ่ายบริหารทั่วไป ได้จัดทำร่างรายงานการประชุมดังกล่าวเสร็จเรียบร้อยแล้ว และได้นำขึ้น
เว็บไซต์ สชป.๑ เพื่อให้ตรวจสอบแล้ว ทั้งนี้ หากมีการแก้ไข/เพิ่มเติม กรุณาแจ้งได้ที่งานธุรการภายในวันที่
๑๘ พฤษภาคม ๒๕๖๑

จึงเรียนมาเพื่อโปรดพิจารณา


(นางสมศรี แก้วศรีงาม)
ผบ.ท.ชป.๑

ร่าง
รายงานการประชุม
สำนักงานชลประทานที่ ๑
ประจำปีงบประมาณ พ.ศ. ๒๕๖๑ ครั้งที่ ๑
เมื่อวันพฤหัสบดีที่ ๑๙ เมษายน ๒๕๖๑ เวลา ๑๓.๐๐ น.
ณ ห้องประชุม สขป.๑ ชั้น ๓

ผู้มาประชุม

๑.	นายจนวนุวัตร	เลิศศิลป์เจริญ	ผส.ขป.๑	ประธานที่ประชุม
๒.	นายจักรกฤษณ์	ชมภูบาง	ผง.ขป.๑ แทน ผผง.ขป.๑	
๓.	นายอภิวัฒน์	ภูมิไธสง	ผวศ.ขป.๑	
๔.	นายนิธิ	วรมงคล	ผจบ.ขป.๑	
๕.	นายวิชัย	ชัยเจริญชาติ	ผคก.ขป.๑	
๖.	นายเจนศักดิ์	ลิ้มปิติ	ผคป.เชียงใหม่	
๗.	นายวุฒิชัย	รักษาสุข	ผคป.ลำพูน	
๘.	นายกัตัญญ	ใจชื่น	ผคป.แม่ฮ่องสอน	
๙.	นายศักดิ์ชัย	दानบุญเรือง	ผคบ.แม่แตง	
๑๐.	นายฐนธรณ์	ก่ออิฐ	ผคบ.แม่กวางอุดมธारा	
๑๑.	นายสุดชาย	พรหมมลมาศ	ผคบ.แม่แฝก-แม่จัดสมบูรณ์ชล	
๑๒.	นายพิทยา	อิมเอม	ผคส.๑	
๑๓.	นายเชษฐพันธ์	โล่ห์คำ	วศ.๑ พญ. แทน ผสญ.๑	
๑๔.	นายสายัณห์	เหมืองสอง	วศ.๑ พก. แทน ผสก.๑	
๑๕.	นายปรีชา	แย้มเยือน	แทน ผอช.ภาคเหนือตอนบน	

ผู้ไม่มาประชุม

๑.	นายวิฑูรย์	ฐิติธนภัค	รอง ผส.ขป.๑	ติตราชการ
๒.	นายณัฐวุฒิ	นากสุก	ผผง.ขป.๑	ติตราชการ
๓.	นางสมศรี	แก้วศรีงาม	ผบท.ขป.๑	ติตราชการ
๔.	นายสุรัช	ธนูศิลป์	ผศร.ห้วยฮ่องไคร้ฯ	ติตราชการ
๕.	นายวรเดช	ชินพงษ์ฐิติวิสต์	ทน.๑ บอ.	ติตราชการ
๖.	นายฤทธิ	พรหมวิจิตร	ผจก.๑	ติตราชการ
๗.	นายวินัย	บุญญาอรุณเนตร	สก.๑ สธ.	ติตราชการ
๘.	นายปรีชา	เสาร์เขียว	ผด.๑ สธ.	ติตราชการ

ผู้เข้าร่วมประชุม

๑.	นายเกื้อกุล	มานะสัมพันธ์สกุล	วศ.คป.เชียงใหม่	
๒.	นายอัธยา	อรรณพเพชร	จน.คป.เชียงใหม่	
๓.	นายเฉลิมเกียรติ	อินทนก	วศ.คป.ลำพูน	
๔.	นายศักดิ์ยา	วรรณฤมล	วศ.คป.แม่ฮ่องสอน	
๕.	นายปฏิพล	รอดบุญฤทธิ์	จน.คป.แม่ฮ่องสอน	
๖.	นายคณิต	สัตย์ชื้อ	จน.คป.แม่แตง	
๗.	นายธีรพันธ์	เด็ดขาด	วศ.คป.แม่กวางอุดมธारा	

๘. นายปิยภัทร...

๘. นายปิยภัทร	สายเมฆ	วศ.คบ.แม่กวางอุดมธारा
๙. นายวีระวิทย์	รงค์ทอง	จน.คบ.แม่แฝก-แม่จัดสมบูรณชล
๑๐. นายพร้อมวงศ์	บริพันธ์	สบ.๒ คบ.เชียงใหม่
๑๑. นายสมศักดิ์	ศิริสวัสดิ์	สบ.๓ คบ.เชียงใหม่
๑๒. นายภูวนาท	หอมระรื่น	สบ.๖ คบ.เชียงใหม่
๑๓. นายเชษฐพงศ์	นันทิทรรก	สบ.๗ คบ.เชียงใหม่
๑๔. นายกิจพล	สิงห์ภักดี	สบ.๘ คบ.เชียงใหม่
๑๕. นายธีรรัตน์	พันธุ์ประกิจ	สบ.๑ คบ.ลำพูน
๑๖. นายประเสริฐ	ปาสิกุล	สบ.๒ คบ.ลำพูน
๑๗. นายกิตติศักดิ์	ศรีวิชัย	สบ.๓ คบ.ลำพูน
๑๘. นางอรินปภา	วรศาสตร์	สบ.๔ คบ.ลำพูน
๑๙. นายสุรศักดิ์	วงศ์ชัย	สบ.๑ คบ.แม่ฮ่องสอน
๒๐. นายวิโรจน์	มาเทียน	สบ.๒ คบ.แม่ฮ่องสอน
๒๑. นายสรศักดิ์	เวียงคำ	สบ.๑ คบ.แม่แตง
๒๒. นายดิษพงษ์	โตสุทธิศักดิ์	สบ.๒ คบ.แม่แตง
๒๓. นายอาคม	โมรราราชฎูร์	สบ.๓ คบ.แม่แตง
๒๔. นายธีรเดช	โปรณะ	สบ.๑ คบ.แม่แฝก-แม่จัดฯ
๒๕. นายณัฐพล	อภินนทโน	สบ.๒ คบ.แม่แฝก-แม่จัดฯ
๒๖. นายสุภรณ์วัฒน์	สุรการ	กส.๒ สป.๑
๒๗. นายชูเกียรติ์	วินยพงศ์พันธ์	สบ.ห้วยฮ่องไคร้ฯ
๒๘. นางภคพิชา	ข้าบุรี	บท.คบ.ลำพูน
๒๙. นายปฐม	สุรียกานต์	บท.ศร.ห้วยฮ่องไคร้ฯ
๓๐. นายสุรศักดิ์	นวลจันทร์	จด.๑/๑ มต.
๓๑. นายอำนาจ	กุลระวัง	คพ.สป.๑
๓๒. นายราชรัฐ	สัตถาผล	ยศ.สป.๑
๓๓. นายก่อพงศ์	เจษฎาพันธ์	ตป.สป.๑
๓๔. นายจิรชัย	พัฒน์พงศา	พค.สป.๑
๓๕. นายมณูญ	สุขศิริพัฒน์	สป.สป.๑
๓๖. นายจิตติ	กนกจิตร	ตว.สป.๑
๓๗. นายธนิต	จำภา	บน.สป.๑
๓๘. นายสมภพ	แก้ววิเศษ	ปบ.สป.๑
๓๙. นายชนมรัฐพัฒน์	เครือศรี	ปน.สป.๑
๔๐. นายชยกร	นันทานอก	สพ.สป.๑
๔๑. นายศุภมิตร	กฤษณมิตร	ปช.สป.๑
๔๒. นายถนอมศักดิ์	แก้วคุณย์พันธุ์	วค.สป.๑
๔๓. นายวิสูตร	จันทร์เขียว	ปส.สป.๑
๔๔. นายพงศ์สวัสดิ์	มังคละ	พท.สป.๑
๔๕. นายสุรพงศ์	เพ็ญประไพ	ชบ.สป.๑
๔๖. นางกาญจนา	ภูทิม	บง.สป.๑

๔๗. นางกัลยารัตน์ ลิ้มเสรี	บส.ชป.๑
๔๘. นางสาวลินจง คงตั้งมั่น	ชก.ชป.๑
๔๙. นางสาวณัฐริกา ใจดีย์หน่อ	ปท.ชป.๑
๕๐. นายปิยะพงษ์ เกื้อเกิน	วิศวกรชลประทานปฏิบัติการ

เริ่มประชุมเวลา ๑๓.๐๐ น.

ประธานกล่าวเปิดประชุมประจำปีงบประมาณ พ.ศ.๒๕๖๑ ครั้งที่ ๑ และดำเนินการประชุมตามระเบียบวาระดังต่อไปนี้

ระเบียบวาระที่ ๑ เรื่องที่ประธานแจ้งให้ที่ประชุมทราบ

๑. ขอขอบคุณผู้บริหาร ข้าราชการ และเจ้าหน้าที่ทุกท่านที่ได้ช่วยปฏิบัติงานภารกิจรับเสด็จสมเด็จพระเทพรัตนราชสุดาฯ สยามบรมราชกุมารี เมื่อวันที่ ๒๒ - ๒๖ มกราคม ๒๕๖๑ ซึ่งพระองค์ท่านได้ตรัสชมการแสดงชาวเขื่อน เดอะ มิวสิคเคิล รวมถึงขอขอบคุณเจ้าหน้าที่ทุกท่านที่ได้ช่วยปฏิบัติงานภารกิจจิตอาสา การจัดตั้งหน่วยบริการประชาชน และงานบริการต่างๆ เพื่อภาพลักษณ์ที่ดีของกรมต่อไป

๒. สภาวะอากาศประเทศไทย เดือนเมษายน ๒๕๕๔ อุณหภูมิเฉลี่ยต่ำกว่าค่าปกติ ส่งผลให้อากาศเย็น ซึ่งปี ๒๕๖๑ อุณหภูมิต่ำกว่าค่าปกติแต่คาดว่าจะไม่น่าจะต่ำเท่าปี ๒๕๕๔ มอบหมาย ผจบ.ชป.๑ และ ผอช.ภาคเหนือตอนบน เฝ้าระวังสภาพน้ำฝนและน้ำท่าด้วย

๓. โครงการไทยนิยม ยั่งยืนของกรมชลประทาน ในการจ้างแรงงานตามโครงการจ้างแรงงานมีการจัดลำดับความสำคัญคือลำดับแรกต้องเป็นผู้มีบัตรสวัสดิการของรัฐซึ่งกรมได้วางกรอบนโยบายให้แล้ว ซึ่งได้สั่งการให้ ผจบ.ชป.๑ วางแนวความคิดรับสมัครและขั้นตอนการสมัครไว้แล้ว และขอให้โครงการฯ ทำหนังสือถึงหน่วยงานท้องถิ่นเพื่อรับสมัครแรงงานตามโครงการดังกล่าวให้ชัดเจนโดยเน้นย้ำถ่ายรูปผู้สมัครไว้ด้วย

๔. สถิติการบุกรุกที่ราชพัสดุในความดูแลของกรม ทั้งสิ้นจำนวน ๖๙๙ ราย เพื่อป้องกันการบุกรุกที่ราชพัสดุที่จะเกิดขึ้น โครงการก่อสร้างที่ดำเนินการแล้วเสร็จ ขอให้โครงการขนาดกลางและขนาดใหญ่ก่อสร้างรั้วเพื่อแสดงอาณาเขตให้ชัดเจน และฝ่ายสำรวจทำแผนที่ทางพื้นดิน ทำหลักหมุดขนาดใหญ่ปักหลักเขตชลประทานด้านหัวและด้านท้ายให้เห็นชัดเจน หรือจะปักหลักหมุดขนาดปกติและขนาดใหญ่สลับเป็นช่วงตลอดแนวเขตที่ดิน

๕. ตามที่รัฐบาลมีนโยบายในการกำจัดผักตบชวาโดยประชาชนในพื้นที่ลุ่มน้ำ/แหล่งน้ำมีส่วนร่วมในการอนุรักษ์ฟื้นฟูแหล่งน้ำ และใช้กลไกการทำงานจากทุกภาคส่วนดำเนินการรูปแบบประชารัฐ นั้น ในการนี้ กรมได้สั่งการให้สำนักที่เกี่ยวข้องดำเนินการตามแนวทางการกำจัดผักตบชวา ประจำปี ๒๕๖๑ โดย สชป.๑ ดำเนินการด้วยแรงงานคน และส่วนบริหารเครื่องจักรกลที่ ๑ ดำเนินการโดยใช้เครื่องจักรเครื่องมือ

- ที่ประชุมรับทราบ

ระเบียบวาระที่ ๒ เรื่องรับรองรายงานการประชุมประจำปีงบประมาณ พ.ศ.๒๕๖๐ ครั้งที่ ๒

ผบท.ชป.๑ ฝ่ายบริหารทั่วไป ได้นำร่างรายงานการประชุมประจำปีงบประมาณ พ.ศ.๒๕๖๐ ครั้งที่ ๒ บันทึกในเว็บไซต์ สชป.๑ เพื่อให้หน่วยงานตรวจสอบและแก้ไข ซึ่งไม่มีผู้แจ้งความประสงค์ขอแก้ไข ทั้งนี้ หากไม่มีผู้ใดแก้ไขเพิ่มเติม ขออนุญาตที่ประชุมรับรองรายงานการประชุมประจำปีงบประมาณ พ.ศ.๒๕๖๐ ครั้งที่ ๒

ที่ประชุมพิจารณาแล้วรับรองรายงานการประชุมประจำปีงบประมาณ พ.ศ.๒๕๖๐ ครั้งที่ ๒ โดยไม่มีการแก้ไขเพิ่มเติม

ระเบียบวาระที่ ๓ เรื่องที่เสนอให้ที่ประชุมทราบและพิจารณา

๓.๑ สภาพภูมิอากาศ

นายปรีชา แยมเขื่อน เจ้าพนักงานอุทกวิทยาชำนาญงาน รายงานสภาพภูมิอากาศ โดยสรุป ดังนี้

สภาพอากาศวันนี้

บริเวณความกดอากาศต่ำเนื่องจากความร้อนปกคลุมประเทศไทยตอนบน ทำให้บริเวณดังกล่าวมีอุณหภูมิสูงขึ้นและมีอากาศร้อนโดยทั่วไป ในขณะที่ลมตะวันออกเฉียงใต้พัดนำความชื้นจากทะเลจีนใต้และอ่าวไทยเข้ามาปกคลุมประเทศไทย ทำให้บริเวณดังกล่าวมีฝนฟ้าคะนองบางพื้นที่

ภาคเหนือ มีอากาศร้อนกับมีฝนฟ้าคะนอง ร้อยละ ๒๐ ของพื้นที่ ส่วนมากบริเวณจังหวัดแม่ฮ่องสอน เชียงใหม่ เชียงราย ลำพูน ลำปาง พะเยา น่านและแพร่

พยากรณ์อากาศ ๗ วันข้างหน้า

การคาดหมาย ในช่วงวันที่ ๑๘ - ๒๓ เมษายน ๒๕๖๑ ประเทศไทยตอนบนจะมีอุณหภูมิสูงขึ้นและมีอากาศร้อนถึงร้อนจัด โดยมีฝนฟ้าคะนองบางพื้นที่ ส่วนในช่วงวันที่ ๒๔ - ๒๕ เมษายน ๒๕๖๑ ประเทศไทยตอนบนมีอากาศร้อนกับมีพายุฤดูร้อนเกิดขึ้น โดยมีพายุฝนฟ้าคะนอง ลมกระโชกแรง และลูกเห็บตกบางพื้นที่

ข้อควรระวัง วันที่ ๑๙ - ๒๓ เมษายน ขอให้ประชาชนระวังอันตรายจากอากาศร้อนถึงร้อนจัด ส่วนในช่วงวันที่ ๒๔ - ๒๕ เมษายน ให้ระวังอันตรายจากพายุฝนฟ้าคะนอง และลมกระโชกแรงที่จะเกิดขึ้นไว้ด้วย

การคาดหมายลักษณะอากาศของประเทศไทยราย ๓ เดือน

เดือน เมษายน ถึงมิถุนายน พ.ศ.๒๕๖๑

ออกประกาศ วันที่ ๒๑ มีนาคม พ.ศ.๒๕๖๑

เดือนเมษายน เป็นเดือนที่อบอ้าวที่สุดในรอบปี โดยเฉพาะประเทศไทยตอนบน ซึ่งมักมีอุณหภูมิและมีอากาศร้อนจัดโดยทั่วไป เป็นช่วงที่ดวงอาทิตย์แผ่รังสีตั้งฉากกับพื้นที่ของประเทศไทย ทำให้เกิดพายุฤดูร้อนเกิดขึ้น สำหรับฝนในเดือนนี้มีฝนเพิ่มมากขึ้นกว่าเดือนที่ผ่านมา คาดว่าปริมาณฝนรวมของประเทศไทยจะสูงกว่าค่าปกติประมาณ ๑๐ - ๒๐ เปอร์เซ็นต์

เดือนพฤษภาคม เป็นช่วงที่เปลี่ยนจากฤดูร้อนเป็นฤดูฝน ครั้งแรกของเดือนมีอากาศร้อนอบอ้าว และมักเกิดพายุฝนฟ้าคะนองและบางครั้งมีลูกเห็บตก ส่วนครึ่งหลังของเดือน อุณหภูมิจะลดลงและมีฝนตกชุกเพิ่มมากขึ้น ร่องความกดอากาศต่ำที่พัดผ่านประเทศมาเลเซียจะเลื่อนขึ้นมาพาดผ่านภาคใต้และภาคกลางของประเทศไทย คาดว่าปริมาณฝนรวมของประเทศไทยจะใกล้เคียงค่าปกติ

เดือนมิถุนายน ปกติแล้วจะมีฝนตกชุกในระยะครึ่งแรกของเดือนจากอิทธิพลของมรสุมตะวันตกเฉียงใต้ จากนั้นฝนจะลดลงอาจเกิดสภาวะฝนทิ้งช่วงประมาณ ๑ -๒ สัปดาห์ อาจมีพายุหมุนเขตร้อนจากมหาสมุทรแปซิฟิกเคลื่อนเข้ามาใกล้หรือเข้าสู่ประเทศไทย โดยเฉพาะด้านตะวันออกของประเทศ คาดว่าปริมาณฝนรวมของประเทศไทยในภาคเหนือ ภาคกลาง และกรุงเทพมหานครจะสูงกว่าปกติ ๑๐ - ๒๐ เปอร์เซ็นต์ ภาคตะวันออกเฉียงเหนือ และภาคใต้ทั้งสองฝั่งจะต่ำกว่าค่าปกติ ประมาณ ๑๐ - ๒๐ เปอร์เซ็นต์ อุณหภูมิเฉลี่ยของประเทศไทยจะใกล้เคียงค่าปกติ

ในระยะ ๓ เดือนนี้คาดว่า ปริมาณฝนรวมของประเทศไทย ในภาคเหนือ ภาคกลาง ภาคตะวันออกเฉียงเหนือ และกรุงเทพมหานครจะสูงกว่าค่าปกติ ๕ - ๑๕ เปอร์เซ็นต์หรือประมาณ ๔๗๐ มิลลิเมตรจากค่าเฉลี่ย ๔๐๐ มิลลิเมตร

ส่วนภาคตะวันออกเฉียงเหนือ ภาคใต้ฝั่งตะวันออก และภาคใต้ฝั่งตะวันตกของประเทศไทยปริมาณฝนรวมจะใกล้เคียงค่าปกติ

ส่วนอุณหภูมิสูงสุดเฉลี่ยของประเทศไทยในช่วง ๓ เดือนนี้จะใกล้เคียงค่าปกติ

การเฝ้าระวัง...



กระทรวงดิจิทัลเพื่อเศรษฐกิจและสังคม
กรมอุตุนิยมวิทยา

การเฝ้าระวังปรากฏการณ์เอลนีโญ-ลานีญา

ออกประกาศ วันที่ 20 มีนาคม พ.ศ.2561

(ออกประกาศครั้งถัดไปในวันที่ 17 เมษายน พ.ศ.2561)

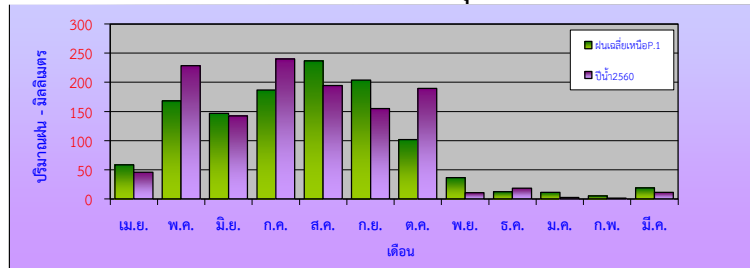
การเฝ้าระวังปรากฏการณ์เอลนีโญ-ลานีญา

สถานการณ์ปัจจุบัน: ปรากฏการณ์ลานีญาอ่อนกำลังลง

- ในช่วงเดือนกุมภาพันธ์ - เดือนกลางมีนาคม 2561 ปรากฏการณ์ ENSO ที่แสดงคุณสมบัติเป็นลานีญาได้อ่อนกำลังลง
- ปรากฏการณ์ ENSO มีโอกาส 50% กลับเข้าสู่สภาวะเป็นกลางประมาณเดือนมีนาคม-พฤษภาคม 2561 และคงสถานะเป็นกลางในเดือนเมษายน-มิถุนายน 2561
- ผลกระทบกับประเทศไทย สภาวะอากาศของประเทศไทยในระยะนี้ ขึ้นอยู่กับตัวแปรต่างๆ ของฤดูกาล ซึ่งปรากฏการณ์ลานีญากำลังอ่อนหรือสภาวะเป็นกลางในช่วงเดือนเมษายน-มิถุนายน 2561 มีความเป็นไปได้ว่า ปริมาณฝนรวม ของประเทศไทยมีโอกาส 40-50% จะใกล้เคียงค่าปกติ อุณหภูมิเฉลี่ย ของประเทศไทยมีโอกาส 40% จะใกล้เคียงค่าปกติหรือสูงกว่าค่าปกติ

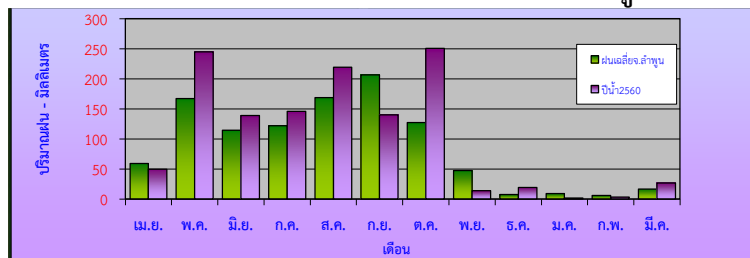
สภาพน้ำฝน

กราฟแสดงปริมาณฝนเฉลี่ยรายเดือน ลุ่มน้ำปิงเหนือสถานี P.๑



ปริมาณฝนรายเดือนลุ่มน้ำปิงตอนบนเหนือสถานี P.1 ปี 2560															
สถานี	ข้อมูล ปี พ.ศ.	พ.ค.	เม.ย.	พ.ค.	มิ.ย.	ก.ค.	ส.ค.	ก.ย.	ต.ค.	พ.ย.	ธ.ค.	ม.ค.	ก.พ.	มี.ค.	ปี
สถานี P.65 อ.เวียงแหง	ปี 2560	61.7	215.0	141.2	219.1	247.8	156.7	188.5	12.5	17.3	12.5	0.0	9.5	1281.8	
อ.เชียงดาว	ปี 2560	46.1	201.3	113.7	245.4	147.6	152.1	200.8	28.7	26.5	0.0	1.9	18.9	1183.0	
โครงการแม่แฝก	ปี 2560	53.0	220.9	140.8	292.8	182.7	157.1	200.5	6.0	12.3	0.0	0.5	8.8	1275.4	
โครงการแม่แตง	ปี 2560	54.6	194.8	169.4	252.6	172.9	167.6	191.1	4.3	15.5	1.2	4.2	20.7	1248.9	
อเมริกัน	ปี 2560	13.0	309.3	146.1	188.8	221.7	141.6	166.8	2.3	20.6	0.0	0.0	0.0	1210.2	
	เฉลี่ยปี 60	45.7	228.3	142.2	239.7	194.5	155.0	189.5	10.8	18.4	2.7	1.3	11.6	1239.9	
	สถิติสูงสุด	58.6	168.1	146.8	186.8	236.5	204.0	101.7	36.4	12.5	11.3	5.4	19.2	1187.2	

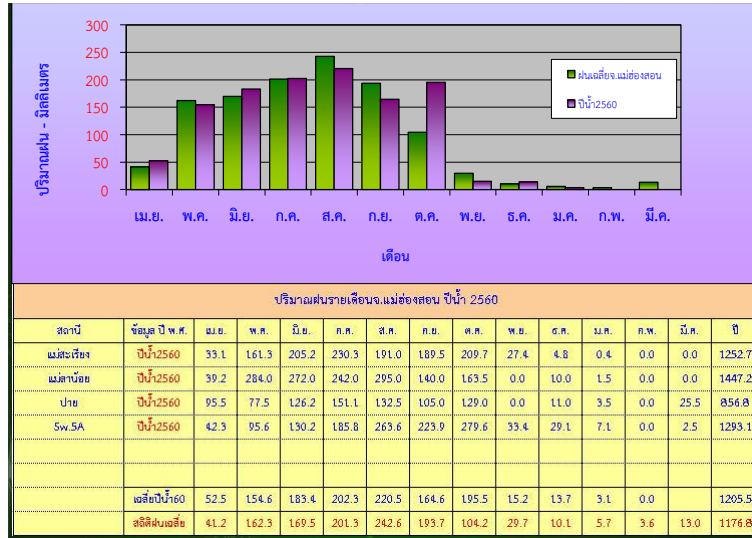
กราฟแสดงปริมาณฝนเฉลี่ยรายเดือน จ.ลำพูน



ปริมาณฝนรายเดือนจ.ลำพูน ปี 2560															
สถานี	ข้อมูล ปี พ.ศ.	พ.ค.	เม.ย.	พ.ค.	มิ.ย.	ก.ค.	ส.ค.	ก.ย.	ต.ค.	พ.ย.	ธ.ค.	ม.ค.	ก.พ.	มี.ค.	เฉลี่ย/ปี
อ.เมือง จ.ลำพูน	ปี 2560	83.3	350.9	148.1	193.7	215.1	164.1	254.6	20.0	17.2	0.0	0.4	1.0	1448.4	
P.76 อ.สี	ปี 2560	57.2	347.0	147.8	171.2	289.0	139.7	194.9	12.7	2.8	0.0	1.8	72.3	1436.4	
อ.แม่ทา	ปี 2560	70.5	293.7	153.9	211.9	247.0	119.4	336.3	9.8	26.1	0.0	12.0	6.7	1487.3	
อ.สี	ปี 2560	4.5	89.5	58.9	91.4	120.5	144.9	140.1	7.7	31.5	4.0	0.0	3.7	696.7	
ทุ่งช้าง	ปี 2560	30.9	141.9	186.3	60.9	225.7	132.2	328.1	18.1	18.1	4.2	1.5	50.2	1198.1	
	เฉลี่ยปี 60	49.3	244.6	139.0	145.8	219.5	140.1	250.8	13.7	19.1	1.6	3.1	26.8	1253.4	
	สถิติสูงสุด	59.0	167.1	114.3	121.9	168.5	206.2	127.2	47.5	7.8	9.2	5.7	16.6	1050.9	

กราฟแสดงปริมาณฝน...

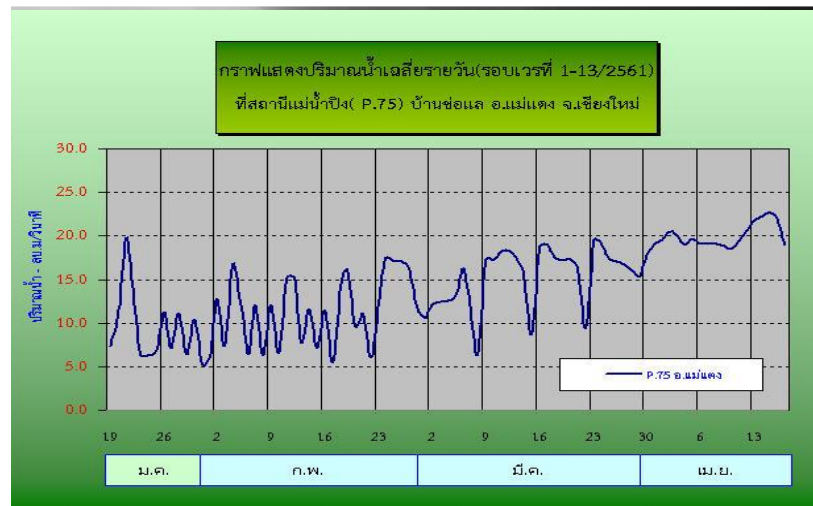
กราฟแสดงปริมาณฝนเฉลี่ยรายเดือน จ.แม่ฮ่องสอน



สถานการณ์น้ำ

การบริหารจัดการน้ำของเขื่อนแม่งัด

ตั้งแต่เดือน มกราคม - เมษายน ๒๕๖๑

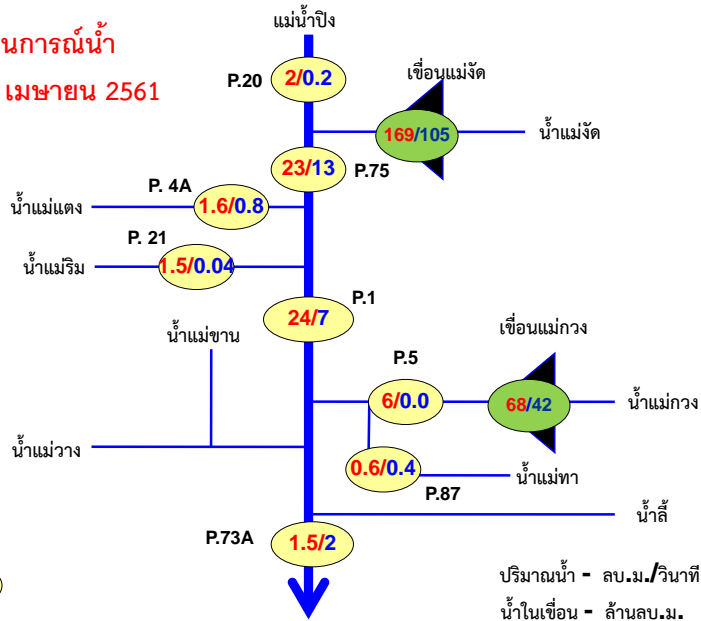


สภาพน้ำท่า...

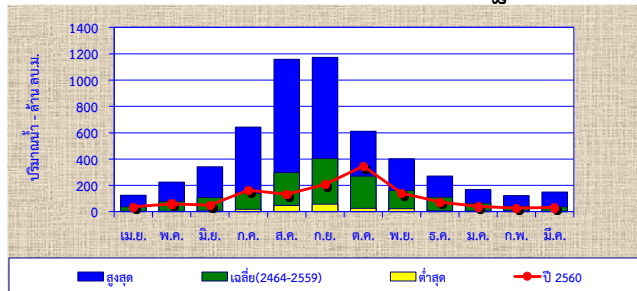


สถานการณ์น้ำ
วันที่ 19 เมษายน 2561

สภาพน้ำท่า

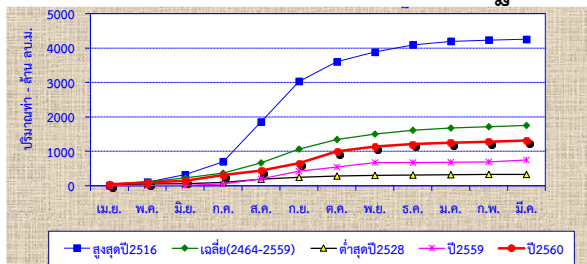


สถิติปริมาณน้ำท่ารายเดือนที่สถานี P.๑ สะพานนารัฐ อ.เมือง จ.เชียงใหม่



เดือน	เม.ย.	พ.ค.	มิ.ย.	ก.ค.	ส.ค.	ก.ย.	ต.ค.	พ.ย.	ธ.ค.	ม.ค.	ก.พ.	มี.ค.	ปี
สูงสุด	125.5	225.3	340.6	642.0	1158.3	1173.3	610.3	401.5	270.5	168.3	122.8	149.0	
เฉลี่ย	38.3	78.3	107.9	138.9	298.5	405.6	270.3	162.5	109.7	65.3	40.9	37.1	1753.2
ต่ำสุด	1.3	3.0	9.9	19.1	47.9	56.2	26.1	23.9	4.9	6.4	5.7	2.4	
ปี2560	36.6	60.2	48.6	163.9	132.0	208.4	345.4	141.2	74.3	39.1	28.0	31.7	

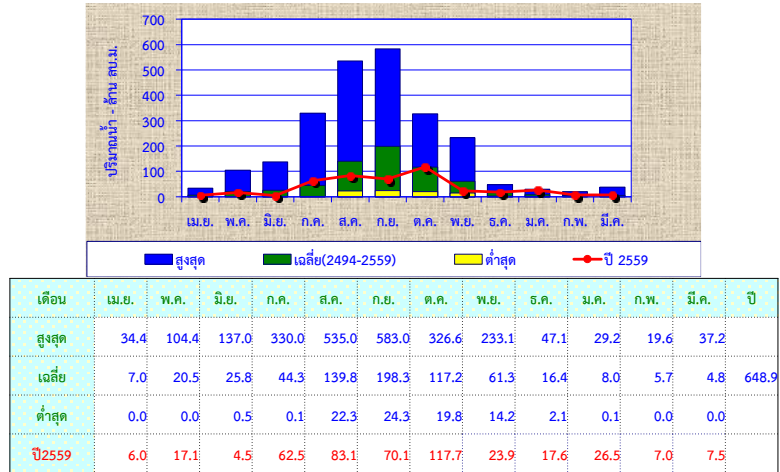
ปริมาณน้ำท่าสะสมรายเดือนที่สถานี P.๑ สะพานนารัฐ อ.เมือง จ.เชียงใหม่



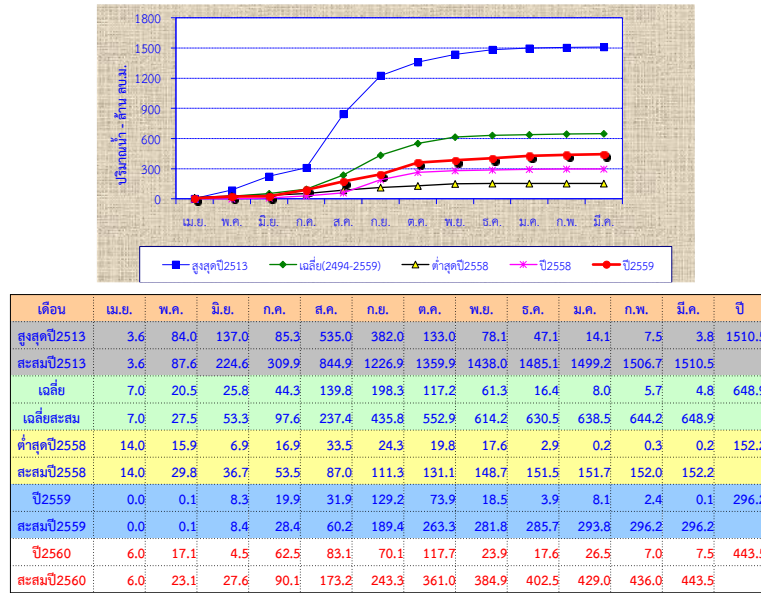
เดือน	เม.ย.	พ.ค.	มิ.ย.	ก.ค.	ส.ค.	ก.ย.	ต.ค.	พ.ย.	ธ.ค.	ม.ค.	ก.พ.	มี.ค.	ปี
สูงสุดปี2516	7.5	96.7	217.6	377.5	1158.3	1173.3	571.1	282.1	209.5	99.4	36.3	25.2	4254.3
สะสมปี2516	7.3	104.0	321.7	699.2	1857.5	3030.8	3601.9	3884.0	4093.5	4192.9	4229.2	4254.6	
เฉลี่ย	38.3	78.3	107.9	138.9	298.5	405.6	270.3	162.5	109.7	65.3	40.9	37.1	1753.2
เฉลี่ยสะสม	38.3	116.6	224.5	363.3	661.8	1067.4	1337.8	1500.2	1609.9	1675.2	1716.1	1753.2	
ต่ำสุดปี2558	26.3	21.6	15.1	28.3	101.7	56.2	30.4	23.9	4.9	12.1	9.2	3.2	332.9
สะสมปี2558	26.3	48.0	63.1	91.3	193.1	249.2	279.6	303.5	308.4	320.5	329.7	332.9	
ต่ำสุดปี2559	1.3	3.0	12.3	34.1	149.9	216.4	122.7	128.9	6.0	6.4	8.4	61.0	750.2
สะสมปี2559	1.3	4.2	16.6	50.6	200.5	416.9	539.6	668.5	674.5	680.9	689.3	750.2	
ปี2560	36.6	60.2	48.6	163.9	132.0	208.4	345.4	141.2	74.3	39.1	28.0	31.7	1309.4
สะสมปี2560	36.6	96.8	145.4	309.3	441.3	649.7	995.1	1136.3	1210.6	1249.7	1277.7	1309.4	

สถิติปริมาณน้ำท่า...

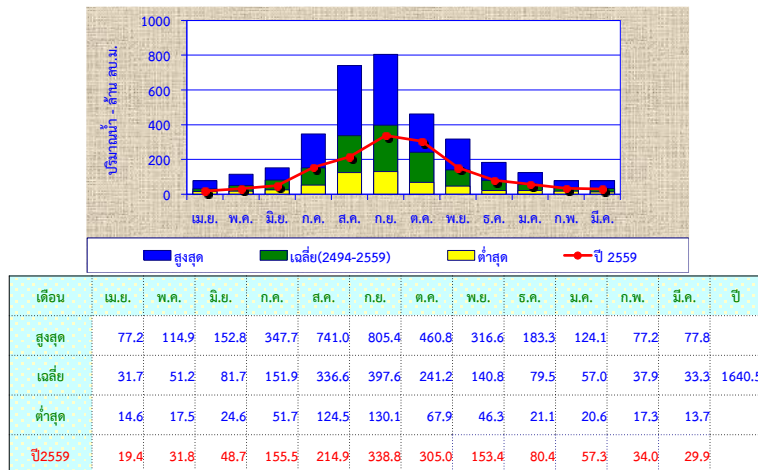
สถิติปริมาณน้ำทำรายเดือน ที่สถานี P.๕ สะพานท่าสิงห์พิทักษ์ อ.เมือง จ.ลำพูน



ปริมาณน้ำทำสะสมรายเดือน ที่สถานี P.๕ สะพานท่าสิงห์พิทักษ์ อ.เมือง จ.ลำพูน

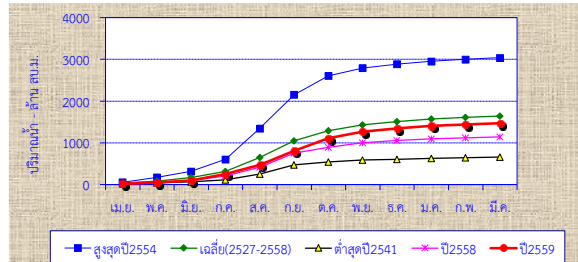


สถิติปริมาณน้ำทำรายเดือน ที่สถานี SW.๕A บ้านท่าโป่งแดง อ.เมือง จ.แม่ฮ่องสอน



ปริมาณน้ำทำ...

ปริมาณน้ำท่าสะสมรายเดือนที่สถานี SW.๕A บ้านท่าโป่งแดง อ.เมือง จ.แม่ฮ่องสอน



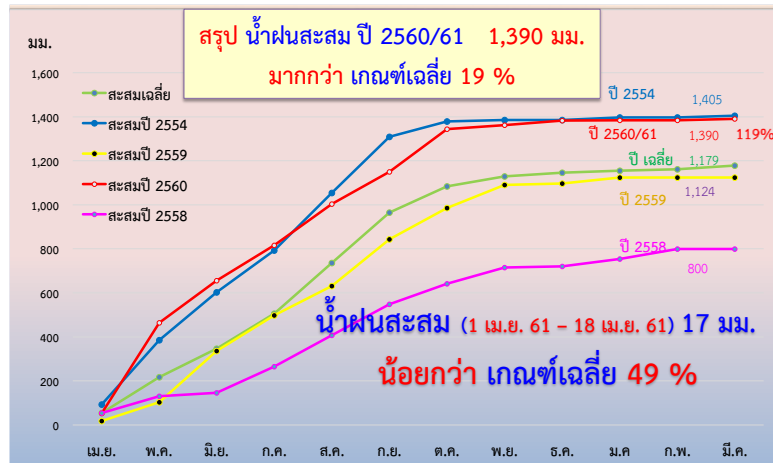
เดือน	เม.ย.	พ.ค.	มิ.ย.	ก.ค.	ส.ค.	ก.ย.	ต.ค.	พ.ย.	ธ.ค.	ม.ค.	ก.พ.	มี.ค.	ปี
สูงสุดปี2554	58.1	113.9	146.5	288.7	741.0	805.4	455.8	184.1	94.6	67.4	45.6	39.5	3040.7
สะสมปี2554	58.1	172.1	318.6	607.2	1348.3	2153.7	2609.4	2793.5	2888.1	2955.6	3001.2	3040.7	
เฉลี่ย	31.7	51.2	81.7	151.9	336.6	397.6	241.2	140.8	79.5	57.0	37.9	33.3	1640.5
เฉลี่ยสะสม	31.7	83.0	164.7	316.5	653.2	1050.8	1292.0	1432.8	1512.3	1569.3	1607.2	1640.5	
ต่ำสุดปี2541	18.6	21.4	24.6	51.7	141.2	215.0	67.9	46.3	21.1	20.6	17.3	16.8	662.5
สะสมปี2541	18.6	40.0	64.6	116.3	257.5	472.5	540.4	586.7	607.8	628.4	645.7	662.5	
ปี2559	14.6	23.4	56.0	112.3	211.8	331.7	140.1	112.7	53.2	41.4	26.2	23.4	1146.8
สะสมปี2559	14.6	38.0	94.0	206.2	418.1	749.7	889.8	1002.5	1055.7	1097.1	1123.3	1146.8	
ปี2560	19.4	31.8	48.7	155.5	214.9	338.8	305.0	153.4	80.4	57.3	34.0	29.9	
สะสมปี2560	19.4	51.2	99.9	255.4	470.3	809.1	1114.1	1267.5	1347.9	1405.2	1439.2	1469.1	

ประธาน : เมื่อออกพื้นที่เพื่อปฏิบัติงานต่างๆ ขอให้มิใช่ประชาสัมพันธ์ว่าเจ้าหน้าที่กำลังปฏิบัติงานอะไรเพื่อป้องกันการเข้าใจผิดของประชาชนที่ผ่านมาพบเห็น

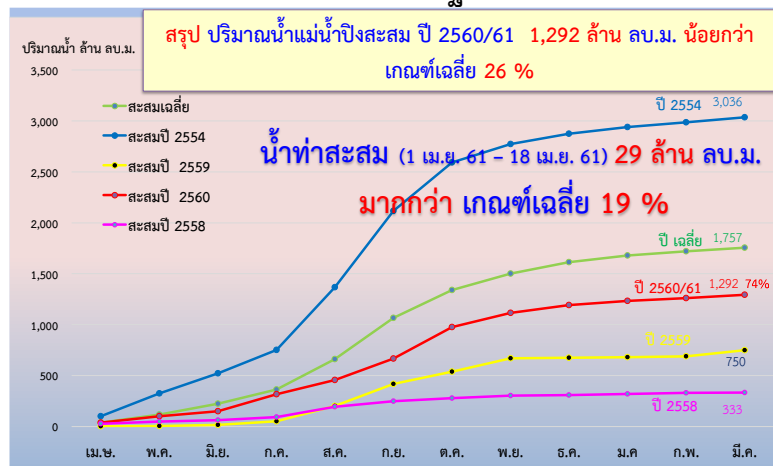
๓.๒ สรุปสถานการณ์น้ำและการบริหารจัดการน้ำในฤดูแล้ง ปี ๒๕๖๐/๒๕๖๑

นายธนิต จำภา บณ.ชป.๑ รายงานสรุปสถานการณ์น้ำและการบริหารจัดการน้ำในฤดูแล้ง ปี ๒๕๖๐/๒๕๖๑ ดังนี้

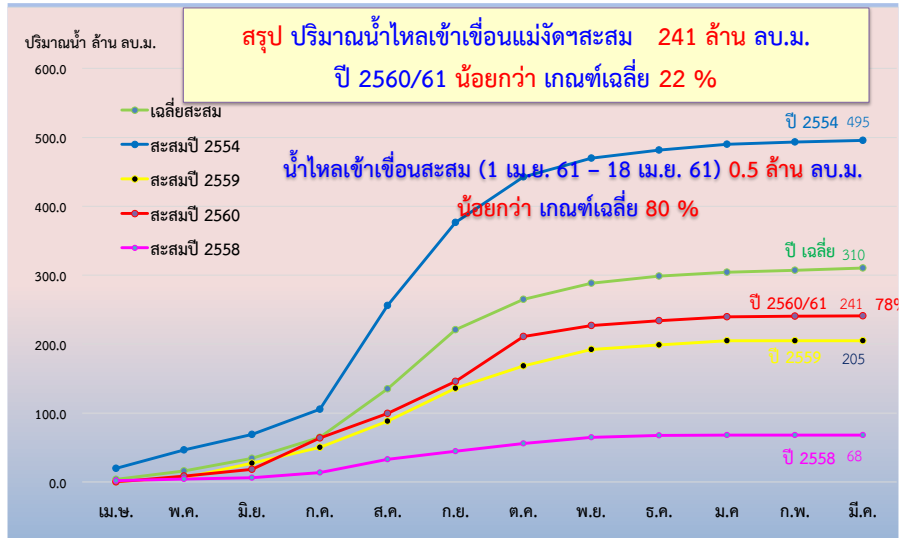
จ.เชียงใหม่ น้ำฝนสะสม (สถานีอุตุฯ สนามบินเชียงใหม่) ตั้งแต่ ๑ เม.ย. ๖๐ ถึง ๓๑ มี.ค.๖๑ (มม.)



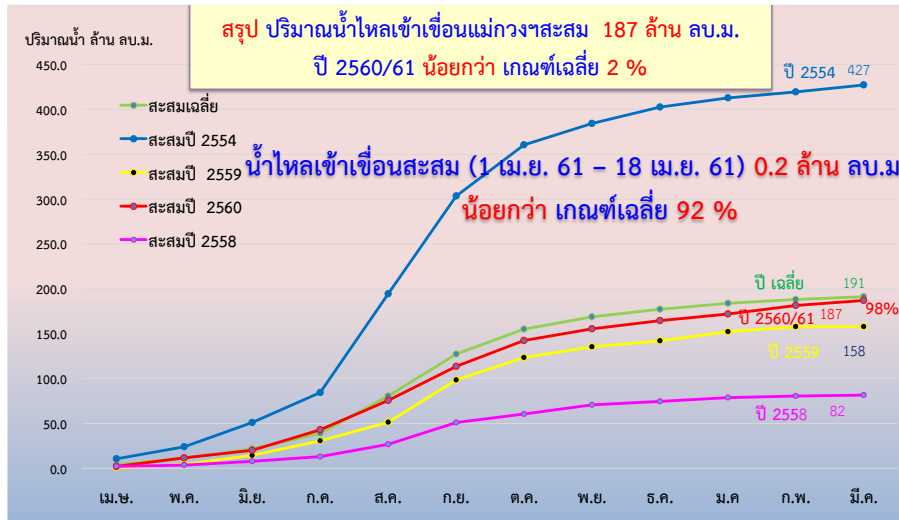
จ.เชียงใหม่ น้ำท่าสะสม แม่น้ำปิง (P.1 สะพานนารัฐ อ.เมือง) ตั้งแต่ 1 เม.ย. 60 ถึง 31 มี.ค.61



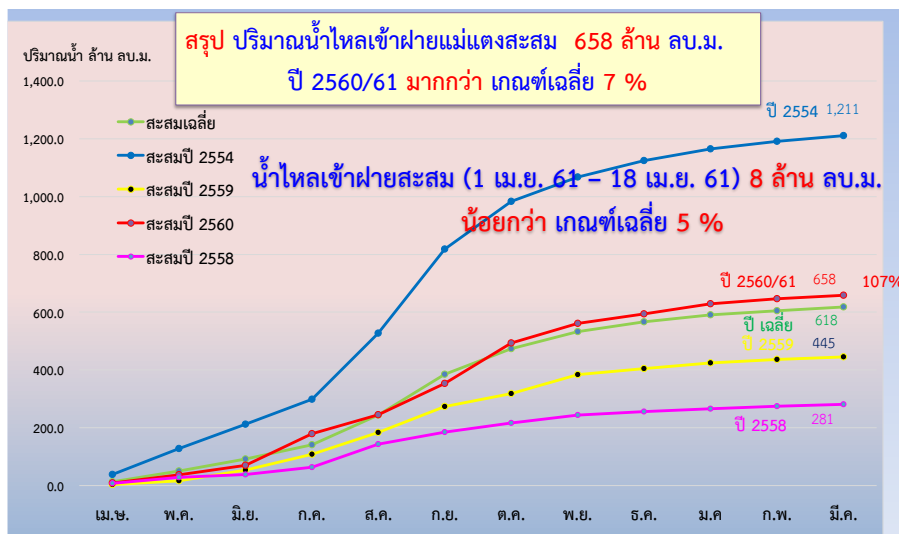
เขื่อนแม่งัดฯ น้ำท่าสะสม ตั้งแต่ 1 เม.ย. 60 ถึง 31 มี.ค.61



เขื่อนแม่กวงฯ น้ำท่าสะสม ตั้งแต่ 1 เม.ย. 60 ถึง 31 มี.ค.61



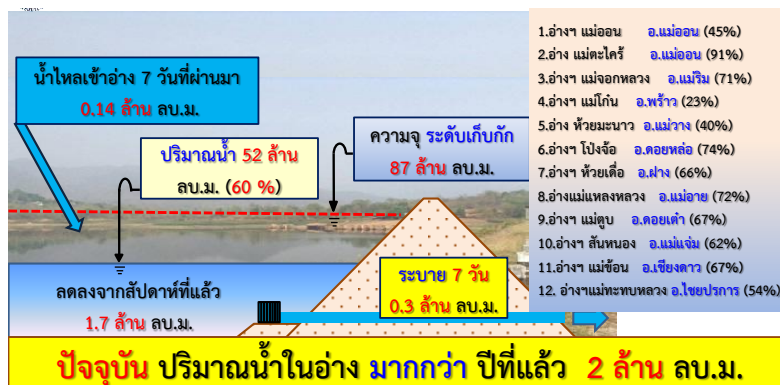
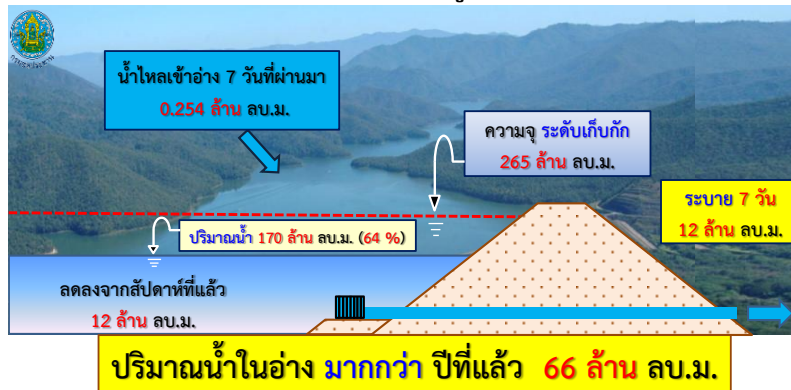
ฝายแม่แตง น้ำท่าสะสม ตั้งแต่ 1 เม.ย. 60 ถึง 31 มี.ค.61



ปัจจุบันน้ำสาขา...

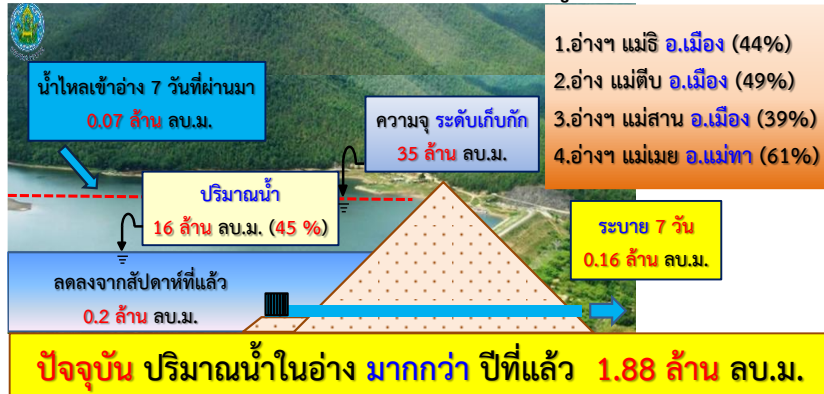


สถานการณ์แหล่งน้ำชลประทาน (สชป.1) ณ วันที่ 18 เม.ย. 61
เขื่อนแม่งัดสมบูรณ์ชล



อ่างเก็บน้ำขนาดกลาง...

อ่างเก็บน้ำขนาดกลาง จังหวัดลำพูน 4 อ่าง



อ่างเก็บน้ำขนาดกลางจังหวัดแม่ฮ่องสอน 2 แห่ง



แผน / ผล การปลูกพืชฤดูแล้ง ปี 2561

แผน/ผล การปลูกพืชฤดูแล้ง ปี 2560/61 โครงการชลประทานขนาดใหญ่และขนาดกลาง
จำแนกตามรายโครงการ **แผน 344,126 ไร่ ปลูกแล้ว 345,676 ไร่ (คิดเป็น 100.45%)**

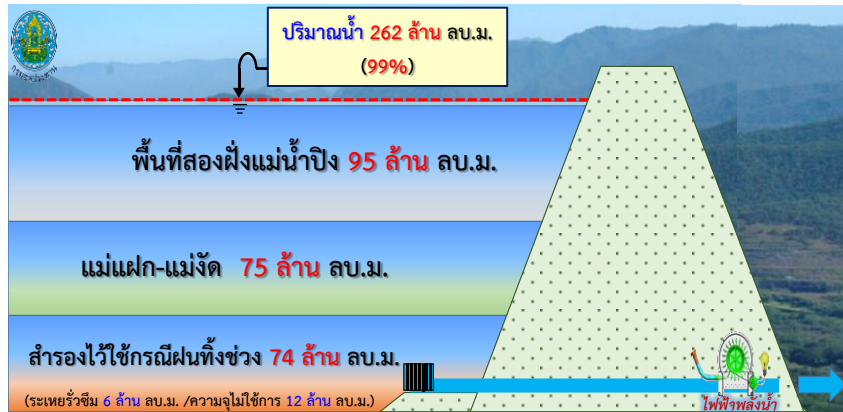
โครงการ	พื้นที่ ชลประทาน	ทำนาปรัง		พืชไร่ - พืชผัก		ไม้ผล - ไม้ยืนต้น		บ่อปลา บ่อกึ่ง		อื่น ๆ		รวม	
		แผน	ผล	แผน	ผล	แผน	ผล	แผน	ผล	แผน	ผล	แผน	ผล
โครงการชลประทานเชียงใหม่	127,139	12,630	23,393	10,790	8,106	38,437	40,428	424	361	-	39	62,281	72,327
โครงการชลประทานลำพูน	112,750	19,814	20,726	2,630	1,325	53,773	53,773	660	660	-	0	76,877	76,484
- เขตจังหวัดลำพูน	96,559	15,079	15,091	2,580	1,325	43,093	53,773	305	363	-	0	61,057	70,552
- เขตจังหวัดเชียงใหม่	16,191	4,735	5,635	50	0	10,680	0	355	297	-	0	15,820	5,932
โครงการชลประทานแม่ฮ่องสอน	12,238	35	63	9,430	9,332	1,617	1,493	157	157	107	107	11,346	11,152
โครงการส่งน้ำและบำรุงรักษาแม่ฝัก - แม่	71,901	33,771	33,771	15,729	15,729	19,781	19,781	404	404	-	0	69,685	69,685
โครงการส่งน้ำและบำรุงรักษามะแม้ว	148,400	31,000	39,326	-	2,589	43,188	25,055	3,749	3,212	-	0	77,937	70,182
- เขตจังหวัดเชียงใหม่	93,281	31,000	36,856	-	2,589	29,891	11,758	2,851	2,639	-	0	63,742	53,842
- เขตจังหวัดลำพูน	55,119	-	2,470	-	0	13,297	13,297	898	573	-	0	14,195	16,340
โครงการส่งน้ำและบำรุงรักษามะแม้ง	99,298	9,000	15,737	8,000	2,150	28,000	26,906	1,000	1,042	-	11	46,000	45,846
รวม	571,726	106,250	133,016	46,579	39,231	184,796	167,436	6,394	5,836	107	157	344,126	345,676
% เทียบกับแผน			125.19%		84.22%		90.61%		91.27%		146.73%		100.45%
จำแนกตามรายจังหวัด	พื้นที่ ชลประทาน	ทำนาปรัง	พืชไร่ - พืชผัก	ไม้ผล - ไม้ยืนต้น	บ่อปลา บ่อกึ่ง	อื่น ๆ	รวม						
เขตจังหวัดเชียงใหม่	407,810	91,136	115,392	34,569	28,574	126,789	98,873	5,034	4,743	0	50	257,528	247,632
เขตจังหวัดลำพูน	151,678	15,079	17,561	2,580	1,325	56,390	67,070	1,203	936	0	0	75,252	86,892
เขตจังหวัดแม่ฮ่องสอน	12,238	35	63	9,430	9,332	1,617	1,493	157	157	107	107	11,346	11,152
รวม	571,726	106,250	133,016	46,579	39,231	184,796	167,436	6,394	5,836	107	157	344,126	345,676
% เทียบกับแผน			125.19%		84.22%		90.61%		91.27%		146.73%		100.45%

* สรุป แผน/ผล การปลูกพืชฤดูแล้ง ปี 2560/61 พื้นที่สองฝั่งแม่น้ำปิง จ.เชียงใหม่และลำพูน

ตั้งแต่ 1 พ.ย. 60 – ปัจจุบัน 18 เม.ย. 61 แผน ปลูกพืช 159,098 ไร่ ปลูกแล้ว 160,489 ไร่

ปัจจุบันพื้นที่เพาะปลูกและสถานีผลิตน้ำประปาในเขตจังหวัดเชียงใหม่ไม่ประสบปัญหาขาดแคลนน้ำ

แผน / ผล การจัดสรรน้ำของเขื่อนแม่งัดตา
 การกำหนด แผนการส่งน้ำจากเขื่อนแม่งัดตา เมื่อวันที่ 1 ธันวาคม 2560 (ต้นฤดูแล้ง)



ผล การส่งน้ำจากเขื่อนแม่งัด (ปัจจุบัน) วันที่ 18 เมษายน 2561



แผนการส่งน้ำจากเขื่อนแม่งัดตา ลงแม่น้ำปิง

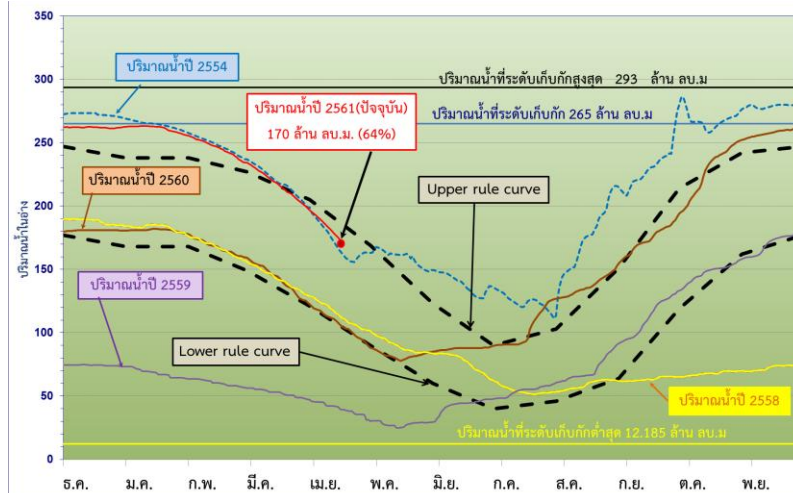
รอบเวร	วันที่		แผนการส่งน้ำ (ล้าน ลบ.ม.)		วันที่ส่งจากเขื่อนแม่งัดตา (ลบ.ม./วินาที)							ผลการส่งน้ำ (ล้าน ลบ.ม.)		โควตา คงเหลือ ล้าน ลบ.ม.	
	เริ่ม	สิ้นสุด	พื้นที่	สะสม	พฤษภาคม	ตุลาคม	พฤศจิกายน	ธันวาคม	มกราคม	กุมภาพันธ์	มีนาคม	รวม	พื้นที่		สะสม
	รอบเวร	รอบเวร			18.00 น.	18.00 น.	18.00 น.	18.00 น.	18.00 น.	18.00 น.	18.00 น.	18.00 น.	18.00 น.		18.00 น.
28	ค.ค. 60	3 ม.ค. 61	0.00	0.00									0.00	0.00	
4	ม.ค. 61	10 ม.ค. 61	0.00	0.00									0.00	0.00	
11	ม.ค. 61	17 ม.ค. 61	0.00	0.00									0.00	0.00	95.00
1	18 ม.ค. 61	24 ม.ค. 61	1.94	1.94			12	12					1.94	1.94	93.06
2	25 ม.ค. 61	31 ม.ค. 61	1.30	3.24	5		5						1.30	3.24	91.76
3	1 ก.พ. 61	7 ก.พ. 61	3.11	6.35	8		10	10		8			3.11	6.35	88.65
4	8 ก.พ. 61	14 ก.พ. 61	3.28	9.63	9		9	13		8			3.28	9.63	85.37
5	15 ก.พ. 61	21 ก.พ. 61	3.46	13.09	8		9	14		9			3.46	13.09	81.91
6	22 ก.พ. 61	28 ก.พ. 61	5.62	18.71	8		12	12		12			5.62	18.71	76.29
7	1 มี.ค. 61	7 มี.ค. 61	5.62	24.33	8		8	8		13	10		4.67	23.37	71.63
8	8 มี.ค. 61	14 มี.ค. 61	6.57	30.89	13		12	12		13			6.39	29.76	65.24
9	15 มี.ค. 61	21 มี.ค. 61	6.57	37.46	14		12	12		13			6.65	36.42	58.58
10	22 มี.ค. 61	28 มี.ค. 61	6.57	44.03	14		12	12		12	12		7.60	44.02	50.98
11	29 มี.ค. 61	4 เม.ย. 61	6.57	50.60	14		14	14		14	14		8.47	52.49	42.51
12	5 เม.ย. 61	11 เม.ย. 61	5.88	56.48	14		14	14		14	14		8.47	60.96	34.04
13	12 เม.ย. 61	18 เม.ย. 61	5.18	61.66	14		14	14		14	10		7.70	68.75	26.27
14	19 เม.ย. 61	25 เม.ย. 61	5.18	66.84	10		10	12		12	12		6.91	75.64	19.36
15	26 เม.ย. 61	2 พ.ค. 61	5.18	72.02	14		10	10		8	8				
16	3 พ.ค. 61	9 พ.ค. 61	3.97	76.00	11		7	7		7	7				
17	10 พ.ค. 61	16 พ.ค. 61	3.97	79.97	11		7	7		7	7				
18	17 พ.ค. 61	23 พ.ค. 61	2.76	82.74	10		8	8		6	6				
19	24 พ.ค. 61	30 พ.ค. 61	2.76	85.50	10		8	8		6	6				
20	31 พ.ค. 61	6 มิ.ย. 61	2.42	87.92	10		6	6		6	6				
21	7 มิ.ย. 61	13 มิ.ย. 61	2.42	90.34	10		6	6		6	6				
22	14 มิ.ย. 61	20 มิ.ย. 61	2.42	92.76	10		6	6		6	6				
23	21 มิ.ย. 61	27 มิ.ย. 61	2.42	95.18	10		6	6		6	6				
รวม			95.18										75.64		

ส่งน้ำทั้งหมด 23 รอบเวร (95 ล้าน ลบ.ม.)

ส่งแล้ว 13 รอบเวร 68 ล้าน ลบ.ม. คงเหลือ 10 รอบเวร 27 ล้าน ลบ.ม.

รอบเวรสุดท้าย (23) วันที่ 21-27 มิ.ย. 61

ปริมาณน้ำในเขื่อนแม่งัดฯ ปี 2554 (มากที่สุด) และปี 2558 - 2561



แผน / ผล การใช้เครื่องสูบน้ำช่วยเหลือพืชฤดูแล้งและอุปโภค - บริโภค ปี 2560/61					
โครงการ	เครื่องสูบน้ำ 8"-12" (เครื่อง)			พื้นที่ช่วย เหลือสะสม (ไร่)	ปริมาณน้ำ ที่สูบสะสม (ลบ.ม.)
	แผน	ผล	คงเหลือ		
โครงการฯ เชียงใหม่	15	7	8	2,126	365,500
โครงการฯ ลำพูน	14	0	14	-	-
โครงการฯ แม่ฮ่องสอน	3	1	2	329	92,500
โครงการฯ แม่แตง	24	1	23	500	17,500
โครงการฯ แม่กวาง	20	1	19	500	172,500
รวม	76	10	66	3,455	648,000

ประธาน : - เดือนพฤษภาคม เป็นช่วงต้นลำไยออกดอก ต้องคำนวณปริมาณน้ำที่จะต้องส่งเพิ่มเติมให้ต้นลำไยในพื้นที่ชลประทานด้วย และมอบ ผศป.เชียงใหม่ ผศป.ลำพูน ประสานกับ ผจบ.ขป.๑ ทำหนังสือนำเสนอเรียนผู้ว่าราชการจังหวัด และองค์การปกครองส่วนท้องถิ่นแจ้งว่าเนื่องจากช่วงเดือนพฤษภาคม เป็นช่วงระยะเวลาลำไยออกดอก สำนักงานชลประทานที่ ๑ จึงพิจารณาเพิ่มรอบเวรการส่งน้ำเป็นสัปดาห์ละ ๗ วันตลอดเดือนพฤษภาคม ๒๕๖๑

- เนื่องจากปีนี้ คาดหมายว่าปริมาณฝนจะมาก มอบหมายให้ส่วนบริหารจัดการน้ำเฝ้าติดตามปริมาณน้ำฝนและระวังสถานการณ์น้ำ ซึ่งอาจจะมีพายุพัดผ่านเข้ามาในเขตพื้นที่ด้วย

ผจบ.ขป.๑ : จากการที่ได้เข้าร่วมประชุมที่กรม ธรบ.ได้เน้นย้ำให้โครงการที่มีปริมาณน้ำในอ่างเก็บน้ำมากกว่า ๘๐% ติดตามสถานการณ์น้ำอย่างใกล้ชิด เช่น อ่างเก็บน้ำห้วยแม่ตะไคร้ของโครงการฯ เชียงใหม่

ประธาน : มอบ ผวศ.ขป.๑ พิจารณาพื้นที่เหมาะสมที่จะผันน้ำจาก outlet ของอ่างเก็บน้ำห้วยแม่ตะไคร้

๓.๓ ผล/แผนการดำเนินงานและการเบิกจ่ายงบประมาณ ปีงบประมาณ พ.ศ. ๒๕๖๑/๒๕๖๒

นายก่อพงศ์ เจริญพันธ์ ตป.ขป.๑ ผล/แผนการดำเนินงานและการเบิกจ่ายงบประมาณ ปีงบประมาณ พ.ศ. ๒๕๖๑/๒๕๖๒ สรุป ดังนี้

ผลการเบิกจ่าย...

ผลการเบิกจ่ายเงินกันเหลือปี พ.ศ. ๒๕๕๙-๒๕๖๐

ที่	โครงการ	รายการ	งบประมาณกันเหลือปี (ล้านบาท)	เบิกจ่าย (ล้านบาท)	ร้อยละเบิกจ่าย	อยู่ระหว่างดำเนินงาน (งาน)
1	คป.เชียงใหม่	16	31.228	20.825	66.69	6
2	คป.ลำพูน	3	40.559	6.947	17.13	2
3	คป.แม่ฮ่องสอน	7	1.4853	-	-	1
4	คป.แม่แตง	5	47.2938	22.6811	47.96	5
5	โครงการก่อสร้าง	6	69.568	55.126	79.24	4
รวมทั้งสิ้น			190.134	105.579	55.529	18

คป.เชียงใหม่

ลำดับที่	ชื่องาน	กันเหลือปี	เบิกจ่าย	% เบิกจ่าย	ผลงาน
โครงการชลประทานเชียงใหม่		31,228,013.43	20,825,052.15	66.69	
เพิ่มเติม 60					
แผนงานกลุ่มจังหวัด					
1	ระบบส่งน้ำบ้านแม่ฮ่อมพร้อมอาคารประกอบ จัดหาน้ำสนับสนุนศูนย์พัฒนาโครงการหลวงห้วยเสียว	683,769.01	668,355.00	97.75	59
2	ปรับปรุงเหมืองสารภี-ยางนี้้ง	5,396,645.73	3,755,405.80	69.59	69
3	ปรับปรุงเหมืองพญาคำ (ลำเหมืองร่อง)	4,489,306.43	3,131,880.40	69.76	74
4	ปรับปรุงลำเหมืองท่าวีตศาล (ลำเหมืองควมแนกคำ)	5,354,680.38	4,449,444.71	83.09	92
5	ปรับปรุงระบบส่งน้ำอ่างเก็บน้ำแม่เหล็กหลวง สนับสนุนพื้นที่เกษตรแปลงใหญ่	10,303,611.88	5,319,800.85	51.63	90
งบกลาง ปร 60					
6	โครงการก่อสร้างฝายน้ำแม่ใจลูกที่ 5 พร้อมอาคารประกอบ	5,000,000.00	3,500,165.39	70.00	67

คป.ลำพูน

ลำดับที่	ชื่องาน	กันเหลือปี	เบิกจ่าย	% เบิกจ่าย	ผลงาน
โครงการชลประทานลำพูน		40,559,074.11	6,947,975.35	17.13	
งบ พรบ. 60					
1	ระบบส่งน้ำพร้อมอาคารประกอบฝายบ้านป่า	7,621,122.09		0.00	68
เพิ่มเติม 60					
แผนงานกลุ่มจังหวัด					
2	ปรับปรุงฝายบ้านผู้	32,937,952.02	6,947,975.35	21.09	40

คป.แม่ฮ่องสอน

ลำดับที่	ชื่องาน	กันเหลือปี	เบิกจ่าย	% เบิกจ่าย	ผลงาน
โครงการชลประทานแม่ฮ่องสอน		1,485,301.84	-	0.00	
งบ พรบ. 60					
1	ฝายห้วยปรือพร้อมระบบส่งน้ำและก่อสร้างระบบส่งน้ำของฝายห้วยคู่อันและปล่อยเก็บน้ำ คลองจันทนา สนับสนุนโครงการหมู่บ้านขยายแดน บ้านอาฮี(เพิ่มเติม) โครงการรักษาน้ำเพื่อพระแม่ของแผ่นดิน สุนัขของ ตำบลนาปู่ป้อม อำเภอปางมะผ้า จังหวัดแม่ฮ่องสอน 1 รายการ	1,485,301.84		0.00	87

คป.แม่แตง

ลำดับที่	ชื่องาน	กันเหลือปี	เบิกจ่าย	% เบิกจ่าย	ผลงาน
โครงการฯ แม่แตง		47,293,839.04	22,681,138.84	47.96	
งบ พรบ. 60					
1	ซ่อมแซมคลองซอย 2R-20L กม.0+380-0+500 โครงการส่งน้ำและบำรุงรักษามแม่แตง ตำบลบ้านเวน อำเภอหางดง จังหวัดเชียงใหม่	455,302.50		0.00	81
2	ปรับปรุงคลองซอย 2ขวา 20ซ้าย กม.0+500โครงการส่งน้ำและบำรุงรักษามแม่แตง จังหวัดเชียงใหม่ 1 รายการ	3,487,595.97		0.00	61
3	ปรับปรุงคลองซอย 1ขวา 14ซ้าย กม.0+000 โครงการส่งน้ำและบำรุงรักษามแม่แตง จังหวัดเชียงใหม่ 1 รายการ	568,977.15		0.00	92
เพิ่มเติม 60					
แผนงานกลุ่มจังหวัด					
4	ปรับปรุง เพิ่มประสิทธิภาพการระบายน้ำของคลอง 2 ขวา 20ซ้าย	19,121,289.75		0.00	2
งบเงินกู้ 59-60					
5	แก้มลิงบริเวณเหนือฝายแม่แตง	23,660,673.67	22,681,138.84	95.86	95

โครงการก่อสร้าง สป.1

ลำดับที่	ชื่องาน	กันเหลือปี	เบิกจ่าย	% เบิกจ่าย	ผลงาน
โครงการก่อสร้าง สป.1		69,568,254.16	55,126,077.15	79.24	
เพิ่มเติม 60					
แผนงานกลุ่มจังหวัด					
1	เสริมสันเขื่อนเพิ่มความสูงกั้นน้ำอย่างกั้นน้ำแม่ปอนอันเนื่องมาจากพระราชดำริ ค.แม่หอพระ อ.แม่แตง จ.เชียงใหม่	14,598,673.69	10,736,557.95	73.54	88
2	โครงการผันน้ำจากลำน้ำแม่สาผ่านลำเหมืองงาเข้าสู่คลองแม่ข้าวเพื่อเป็นต้นทุนแก้ไขปัญหาน้ำเสียของ คลองแม่ข้าว(โครงการพัฒนาศักยภาพของแหล่งน้ำต้นทุน เพื่อแก้ไขปัญหาน้ำเสียของคลองแม่ข้าว) อ.แม่สลา อ.แมริม จ.เชียงใหม่	24,521,005.68	19,893,000.80	81.13	72
3	ปรับปรุงระบบส่งน้ำฝายคูบัววัน สนับสนุนพื้นที่เกษตรแปลงใหญ่	7,242,504.51	5,783,204.10	79.85	99
งบกลาง ปร 60					
4	โครงการฝายห้วยแม่ทูล (ศาลา) พร้อมระบบส่งน้ำ อ.แม่แจ่ม จ.เชียงใหม่	23,206,070.28	18,713,314.30	80.64	72

โครงการที่...

ประธาน : โครงการที่เกี่ยวข้อง มีอุปสรรคปัญหาอะไรหรือไม่

ผศป.เชียงใหม่ : โครงการฯ เชียงใหม่ ไม่มีปัญหาอุปสรรค

ผศป.ลำพูน : ระบบส่งน้ำพร้อมอาคารประกอบผายวังปาน ยังไม่มีผลการเบิกจ่าย ต้องรอผลการวินิจฉัยจาก สตง. โดยได้ทำเรื่องขยายการเบิกจ่ายถึงวันที่ ๓๐ กันยายน ๒๕๖๑ แล้ว

ผศป.แม่ฮ่องสอน : ฝ่ายห้วยปะกอกที่พร้อมระบบส่งน้ำ อยู่ระหว่างประสานงานกับสำนักงานเขตรักษาพันธุ์สัตว์ป่า ซึ่งได้นัดหารือร่วมกันอีกครั้งโดยมี ผวจ.แม่ฮ่องสอน เป็นประธาน คาดว่าต้องคืนเงินงบประมาณ

ประธาน : มอบ ผศป.แม่ฮ่องสอน คืนเงินงบประมาณฝ่ายห้วยปะกอกที่พร้อมระบบส่งน้ำ ได้เลย

ผศป.แม่แตง : งานปรับปรุงคลองซอย ๑ ขวา ๑๔ ซ้าย คาดว่าต้องคืนเงินงบประมาณเนื่องจากปัญหาบุกรุกที่ดินราชพัสดุบริเวณโรงพยาบาลนครพิงค์เพื่อทำการค้าขาย ปรับปรุงคลองซอยได้แต่ไม่สามารถทำถนนได้ รวมถึงงานปรับปรุงคลองซอย ๒ ขวา ๒๐ ซ้าย คาดว่าต้องคืนเงินงบประมาณเพราะปัญหาบุกรุกที่ดินราชพัสดุเช่นเดียวกัน ทั้ง ๒ งาน ได้ทำหนังสือแจ้งเตือนแก่ผู้บุกรุก ๓ ฉบับแล้ว และจะได้แจ้งความดำเนินคดีตามขั้นตอนต่อไป

ประธาน : หลังจากแจ้งความดำเนินคดีแล้ว มอบ ผศป.แม่แตง นำเรื่องเรียนปรึกษา ผวจ.เชียงใหม่ เพราะเป็นพื้นที่ทำให้เกิดการจราจรติดขัด

ผศส.๑ : ทุกงานดำเนินการเป็นไปตามแผน ยกเว้นโครงการผันน้ำจากลำน้ำแม่สาฯ ติดปัญหาราษฎรบุกรุก ถ้าเหมืองแม่ข่า จึงไม่สามารถขุดลอกบริเวณนั้นได้ ซึ่งขอให้เทศบาลตำบลตอนแก้วประสานกับกรมที่ดินในการตรวจสอบที่ดินเพื่อดำเนินการขุดลอก

ประธาน : หากบางพื้นที่ติดปัญหา สามารถทำเป็น open chanel เป็นช่วงได้ เพราะได้เคยหารือกับมหาวิทยาลัยเชียงใหม่ซึ่งเป็นผู้ออกแบบไว้แล้ว

ผลการดำเนินงานและการเบิกจ่ายงบประมาณ ปี พ.ศ. 2561

สรุปรายละเอียดโครงการงบประมาณรายจ่ายประจำปีงบประมาณ พ.ศ. 2561 (ที่ได้รับจัดสรร)

ที่	โครงการ	พรบ.2561		เพิ่มเติม 61 (งบลงทุน)				เพิ่มเติม 61 (งบกลาง)		รวมทั้งสิ้น	
		รายการ	ได้รับจัดสรร	อุทกภัย		งบลงทุน เพิ่มเติม		โครงการไทยนิยม ยั่งยืน		รายการ	งบประมาณ
				รายการ	งบประมาณ	รายการ	งบประมาณ	รายการ	งบประมาณ		
1	คป.เชียงใหม่	69	266,838,358	16	22,548,500	1	9,660,000	13	58,232,000	99	357,278,858
2	คป.ลำพูน	46	130,811,135					5	23,862,000	51	154,673,135
3	คป.แม่ฮ่องสอน	23	101,124,470					5	20,200,000	28	121,324,470
4	คป.แม่แจ่ม-แมริต	40	97,218,000					3	20,700,000	43	117,918,000
5	คป.แม่กวาง	49	85,011,074					7	19,209,000	56	104,220,074
6	คป.แม่แตง	55	120,216,625					3	12,900,000	58	133,116,625
7	ศูนย์ฯ ห้วยฮ่องไคร้	74	56,291,900					1	12,216,700	75	68,508,600
8	โครงการก่อสร้าง	6	167,494,278							6	167,494,278
9	ส่วนเครื่องจักรกล	3	3,546,000							3	3,546,000
10	ส่วนวิศวกรรมบริหาร	1	6,220,100							1	6,220,100
11	ส่วนบริหารจัดการน้ำ	2	14,489,873							2	14,489,873
12	ส่วนแผนงาน		0							0	0
13	ค่าอำนาจการ สขป.1		26,830,160		904,000						27,734,160
	รวมทั้งสิ้น	368	1,076,091,973	16	23,452,500	1	9,660,000	37	167,319,700	422	1,276,524,173

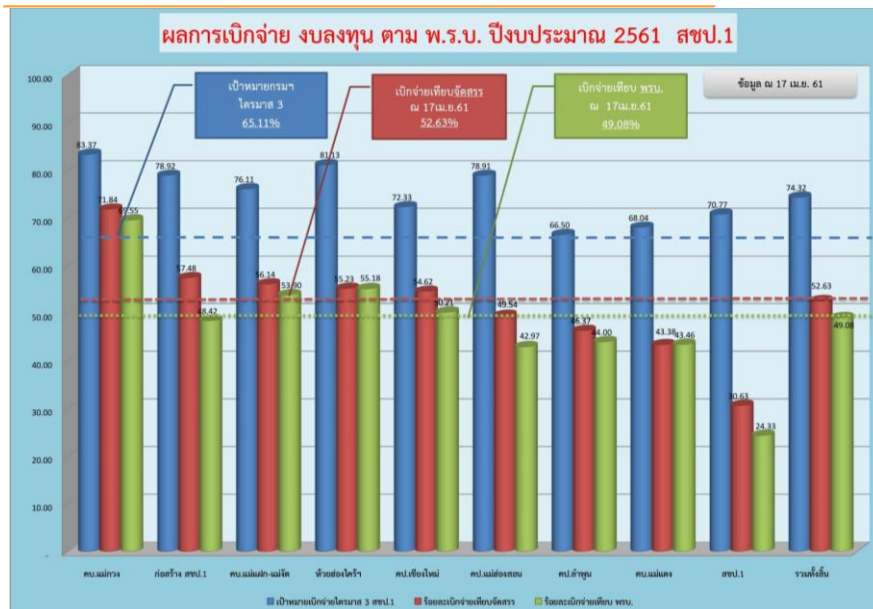
ประธาน : ขอให้เพิ่มตารางเป็น ๓ ช่องเป็น ดังนี้ ช่องที่ ๑ ได้รับจัดสรร ช่องที่ ๒ คืนเงินส่วนกลางแล้ว และช่องที่ ๓ เหลือเงินปฏิบัติ เพื่อจะได้ทราบข้อมูลวงเงินที่แท้จริง

สรุปรายละเอียด...

สรุปรายละเอียดโครงการงบประมาณรายจ่ายประจำปีงบประมาณ พ.ศ. 2561 (ตามเล่ม พรบ.)

ที่	กิจกรรม	จำนวน (โครงการ)	พรบ.61 (บาท)	จำนวน (โครงการ)	ได้รับจัดสรร (บาท)	ผลการเบิกจ่าย (บาท)	% เบิกจ่าย		เป้าหมาย ไตรมาส3 เทียบจัดสรร
							เทียบกับจัดสรร	เทียบกับพรบ.	
	แยกกิจกรรม	368	1,153,986,100	368	1,076,091,973	566,353,060	52.63	49.08	74.32
1	ผลผลิตการจัดการน้ำชลประทาน	45	51,307,800	45	49,720,100	25,228,424	50.74	49.17	
2	โครงการโครงการส่งเสริมการค้าสินค้าอันเนื่องมาจากพระราชดำริ	125	268,343,900	125	250,252,687	153,731,733	55.29	51.56	
3	โครงการปรับปรุงงานชลประทาน	176	454,672,000	176	439,683,893	245,982,929	55.95	54.10	
4	โครงการจัดหาแหล่งน้ำและเพิ่มพื้นที่ชลประทาน	8	220,852,800	8	186,712,680	90,797,895	48.63	41.11	
5	โครงการป้องกันและบรรเทาภัยจากน้ำ	4	59,459,600	4	58,609,576	15,326,186	26.15	25.78	
6	โครงการพัฒนาภาคการเกษตรภาคเหนือ	10	99,350,000	10	91,113,037	35,285,894	38.73	35.52	
	แยกโครงการ	368	1,153,986,100	368	1,076,091,973	566,353,060	52.63	49.08	74.32
1	โครงการชลประทานเชียงใหม่	69	293,946,100	69	266,838,358	145,756,288	54.62	50.21	72.33
2	โครงการชลประทานลำพูน	46	140,555,400	46	130,811,135	60,661,178	46.37	44.00	66.50
3	โครงการชลประทานแม่ฮ่องสอน	23	117,355,100	23	101,124,470	50,101,307	49.54	42.97	78.91
4	โครงการ แม่แจ่ม-แม่ถัด	40	102,530,000	40	97,218,000	54,579,767	56.14	53.90	76.11
5	โครงการ แม่กวง	49	89,635,000	49	85,011,074	61,074,974	71.84	69.55	83.37
6	โครงการ แม่แตง	55	123,414,600	55	120,216,625	52,151,849	43.38	43.46	68.04
7	ศูนย์ศึกษาการพัฒนาห้วยฮ่องไคร้	74	57,093,900	74	56,291,900	31,087,610	55.23	55.18	81.13
8	โครงการก่อสร้าง สขป.1	6	198,910,000	6	167,494,278	96,275,558	57.48	48.42	78.92
9	สขป.1	6	30,546,000	6	24,255,973	7,430,587	30.63	24.33	70.77
10	คำอำนวยการ สขป.1				26,830,160	7,233,942	26.96		68.00

ประธาน : เนื่องจากมีการโอนเงินจากส่วนกลางมาฝากเบิกที่หน่วยเบิกจ่าย สขป.๑ ส่งผลให้เปอร์เซ็นต์การเบิกจ่ายของ สขป.๑ ต่ำลง ซึ่งคลังจังหวัดเชียงใหม่ ได้มีหนังสือเร่งรัดการเบิกจ่ายถึง สขป.๑ เพราะไม่ทราบข้อมูล ดังนั้น ขอให้ส่วนแผนงานจัดทำสรุปรายละเอียดโครงการงบประมาณฯ ของหน่วยงานฝากเบิกเพิ่มเติม และทำหนังสือเร่งรัดการปฏิบัติงานเสนอหน่วยงานฝากเบิกด้วยเพื่อผลการเบิกจ่ายในภาพรวมของ สขป.๑

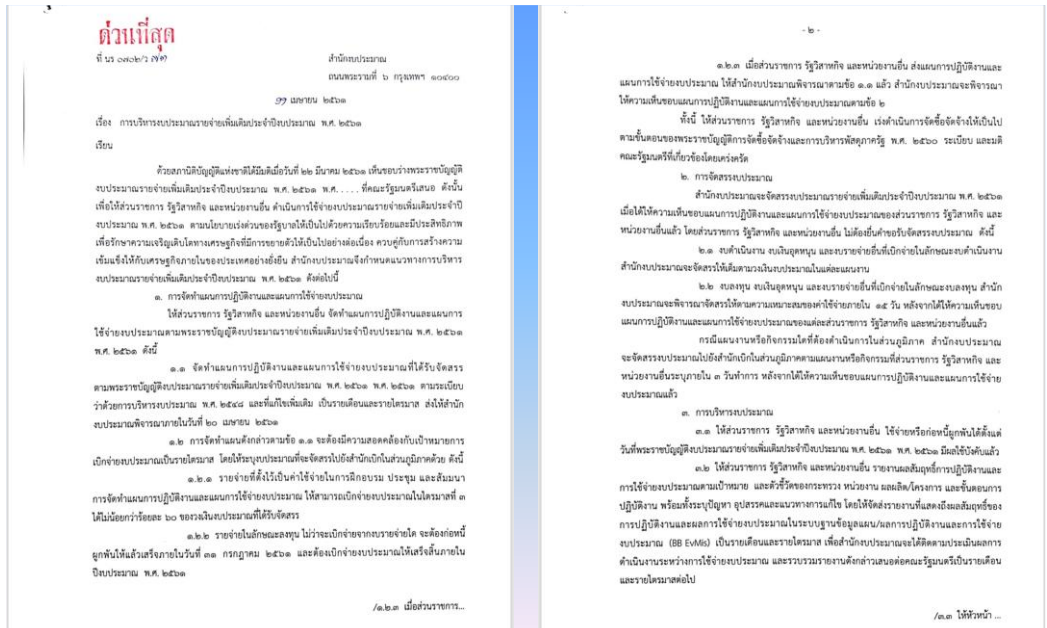


ประธาน : ขอให้หน่วยเบิกจ่ายของ สขป.๑ เร่งรัดการปฏิบัติงานด้วย นายจักรกฤษณ์ ชมพูบาง ผง.ขป.1 ซึ่งแจ้งแนวทางการดำเนินการและติดตามโครงการไทยนิยม ยั่งยืนของกรมชลประทาน สรุปดังนี้





ส่วนที่สุด...



สรุปแผนงานโครงการไทยนิยม ยั่งยืน

โครงการ	การจ้างแรงงานภาคเกษตร (เมนูพัฒนาอาชีพบุคคล)								การส่งเสริมการใช้ยางพารา (เมนูพัฒนาชุมชน)							
	แผนงานไทยนิยม ชป.		โครงการแม่ข่าย		โครงการแม่ข่าย		โครงการแม่ข่าย		แผนงานไทยนิยม ชป.		โครงการแม่ข่าย		โครงการแม่ข่าย		โครงการแม่ข่าย	
	โครงการ	งบประมาณ	โครงการ	งบประมาณ	โครงการ	งบประมาณ	โครงการ	งบประมาณ	โครงการ	งบประมาณ	โครงการ	งบประมาณ	โครงการ	งบประมาณ	โครงการ	งบประมาณ
ชป.เชียงใหม่	1	1,050	1	1,050	-	-	-	-	5	16,1820	5	16,1820	-	-	-	-
ชป.ลำพูน	1	1,090	1	1,090	-	-	-	-	4	22,7720	4	22,7720	-	-	-	-
ชป.แม่ฮ่องสอน	1	1,150	1	1,150	-	-	-	-	2	5,0500	2	5,0500	-	-	-	-
ชป.แม่ฮ่องสอน	1	1,100	1	1,100	-	-	-	-	2	11,8000	2	11,8000	-	-	-	-
ชป.แม่ฮ่องสอน	1	1,050	1	1,050	-	-	-	-	6	18,1590	6	18,1590	-	-	-	-
ชป.แม่ฮ่องสอน-แม่จันบูรณัตถ์	1	1,200	1	1,200	-	-	-	-	2	19,5000	2	19,5000	-	-	-	-
ศูนย์ฯ หัวฮ้อยไทร	-	-	-	-	-	-	-	-	1	12,2167	1	12,2167	-	-	-	-
รวม ชป.1	6	6,640	6	6,640	-	-	-	-	22	105,6797	22	105,6797	-	-	-	-

โครงการ	พัฒนาแหล่งน้ำพระราชดำริ (เมนูพัฒนาชุมชน)								ฟื้นฟูแหล่งน้ำเพื่อป้องกันอุทกภัยและภัยแล้ง (เมนูพัฒนาชุมชน)							
	แผนงานไทยนิยม ชป.		โครงการแม่ข่าย		โครงการแม่ข่าย		โครงการแม่ข่าย		แผนงานไทยนิยม ชป.		โครงการแม่ข่าย		โครงการแม่ข่าย		โครงการแม่ข่าย	
	โครงการ	งบประมาณ	โครงการ	งบประมาณ	โครงการ	งบประมาณ	โครงการ	งบประมาณ	โครงการ	งบประมาณ	โครงการ	งบประมาณ	โครงการ	งบประมาณ	โครงการ	งบประมาณ
ชป.เชียงใหม่	-	-	-	-	-	-	-	-	7	41,000	7	41,000	-	-	1	15,000
ชป.ลำพูน	-	-	-	-	-	-	-	-	-	-	-	-	-	2	3,960	-
ชป.แม่ฮ่องสอน	-	-	-	-	-	-	-	-	2	14,000	2	14,000	-	-	-	-
ชป.แม่ฮ่องสอน	-	-	-	-	-	-	-	-	-	-	-	-	-	-	-	-
ชป.แม่ฮ่องสอน	-	-	-	-	-	-	-	-	-	-	-	-	-	-	-	-
ชป.แม่ฮ่องสอน-แม่จันบูรณัตถ์	-	-	-	-	-	-	-	-	-	-	-	-	-	-	-	-
ศูนย์ฯ หัวฮ้อยไทร	-	-	-	-	-	-	-	-	-	-	-	-	-	-	-	-
รวม ชป.1	-	-	-	-	-	-	-	-	9	55,000	9	55,000	-	-	3	18,960

ผผง.ชป.1 : แผนงานโครงการไทยนิยม ยั่งยืน กำหนดให้ก่อสร้างฝักกั้นภายในวันที่ ๓๑ กรกฎาคม ๒๕๖๑ และเบิกจ่ายให้เสร็จสิ้นภายในวันที่ ๓๐ กันยายน ๒๕๖๑ ฉะนั้น ต้องจัดซื้อ/จัดจ้างให้แล้วเสร็จภายในเดือนพฤษภาคม ๒๕๖๑ ส่วนแผนงานได้จัดส่ง specs.ให้กับทุกโครงการที่มีงานจ้างเหมาทำถนนยางพาราแล้วโดยกำหนดให้ใช้ specs.ของสำนักออกแบบฯ ซึ่ง อธช.ได้อนุมัติหลักการไว้แล้ว

ประธาน...

ประธาน : ขอให้โครงการที่มีแผนงานโครงการดังกล่าวเร่งรัดการปฏิบัติงานด้วย และมอบส่วนแผนงานจัดทำ กำหนดแผนการปฏิบัติงานจําเหมายทำถนนยางพาราเพื่อจะได้ทราบว่ามีโครงการใดล่าช้า

ผวจ.ชป.1 : คาดว่าทุกโครงการได้จัดทำราคากลางแล้ว ขอให้จัดส่งมาให้ส่วนแผนงานตรวจสอบว่าได้ดำเนินการไปในทิศทางเดียวกันหรือไม่

แผนการดำเนินงานงบประมาณ ปี พ.ศ. 2562

สรุปรายละเอียดรายการ/โครงการ ประจำปีงบประมาณ พ.ศ.2562

สำนักงานชลประทานที่ 1

ลำดับ	โครงการ	ผ่านการพิจารณาครั้งที่ 1 (ส.ป.) 11-เม.ย.-61		โครงการพิจารณา ปรับลดวงเงิน / ยกเลิก		ภาพรวมสำนักงาน 17-เม.ย.-61	
		โครงการ	งบประมาณ	โครงการ	งบประมาณ	โครงการ	งบประมาณ
1	โครงการชลประทานเชียงใหม่	72	268,612,600	-5	- 28,700,000	67	239,912,600
2	โครงการชลประทานลำพูน	49	154,797,000	-1	- 4,200,000	48	150,597,000
3	โครงการชลประทานแม่ฮ่องสอน	23	112,726,000	+1	+35,000,000	24	147,726,000
4	โครงการฯ แม่แตง	68	287,494,600			68	287,494,600
5	โครงการฯ แม่กวงอุดมธารา	49	171,658,000			49	171,658,000
6	โครงการฯ แม่แฝก-แม่จืด	37	155,551,700			37	155,551,700
7	ศูนย์ฯ ห้วยฮ่องไคร้	70	71,910,000			70	71,910,000
8	โครงการก่อสร้าง สชป.1	6	213,160,000			6	213,160,000
9	สำนักงานชลประทานที่ 1	5	74,622,000	-2	- 59,000,000	3	15,622,000
	รวม	379	1,510,531,900	-7	- 56,900,000	372	1,453,631,900

รายละเอียดรายการ/โครงการ ประจำปีงบประมาณ พ.ศ.2562

รายการที่โครงการพิจารณาตัดวงเงิน / ยกเลิก

ที่	โครงการ/งานรายการ	สถานที่ดำเนินการ			ผ่านการพิจารณา ครั้งที่ 1 (ส.ป.) 11/4/61	โครงการขอยกเลิก/ ปรับลดเหลือ 17/4/61	หน่วยงานรับผิดชอบ	หมายเหตุ
		ตำบล	อำเภอ	จังหวัด				
โครงการที่ได้รับงบประมาณแล้ว / ยกเลิก								
1	ซ่อมแซมระบบส่งน้ำอ่างเก็บน้ำแม่ริม	บ้านป่า	แม่แตง	เชียงใหม่	2,000,000	-	ชล.เชียงใหม่	ได้รับงบ 2561 (เต็ม)
2	ซ่อมแซมฝายหัวฝายหรืออาคารประกอบ	ห้วยแก้ว	แม่ออน	เชียงใหม่	650,000	-	ชล.เชียงใหม่	ได้รับงบ 2561 (เต็ม)
3	ซ่อมแซมระบบส่งน้ำหรืออาคารประกอบฝายแม่ลาย	ห้วยแก้ว	แม่ออน	เชียงใหม่	950,000	-	ชล.เชียงใหม่	ได้รับงบ 2561 (เต็ม)
4	ปรับปรุงอาคาร พ.ร.บ. ป่าแกวหรือเครื่องวัดระดับและอาคารประกอบสำหรับห้วยน้ำใส	ป่าแกว	สะเมิง	เชียงใหม่	10,000,000	-	ชล.เชียงใหม่	ได้รับงบ 2561 (เต็ม)
5	ซ่อมแซมคันดินคลองส่งน้ำฝายเหนือใหม่ โครงการชลประทานเชียงใหม่	บ้านหลวง	จอมทอง	เชียงใหม่	600,000	-	ชล.เชียงใหม่	ได้รับงบ 2561 (เต็ม)
6	ปรับปรุงระบบส่งน้ำอ่างเก็บน้ำห้วยแหง	บ้านโฮ้ง	ลำพูน		4,200,000	-	ชล.ลำพูน	ยกเลิกโครงการ
7	จัดหาและติดตั้งอุปกรณ์ตรวจวัดพฤติกรรมคนค้ายาเสพติดหรือระบบรับแจ้งข้อมูลอัตโนมัติเตือนหลักของเขื่อนแม่กวงอุดมธารา จ.เชียงใหม่	สวนห้อย	ดอยสะเก็ด	เชียงใหม่	24,000,000	-	สชป.1	ยกเลิกโครงการ
โครงการที่ขอปรับลดงบประมาณ								
1	ชุดออกตรวจเก็บน้ำบริเวณเขื่อนหรืออาคารประกอบ จัดหาน้ำสนับสนุนศูนย์พัฒนาโครงการหลวงทุ่งเรา	ป่าแกว	แม่ริม	เชียงใหม่	7,000,000	2,000,000	ชล.เชียงใหม่	ปรับลดงบประมาณ
2	ปรับปรุงระบบส่งน้ำฝายสิ่วและอาคารประกอบ งานจัดหาน้ำสนับสนุนพระตำหนักภูพิงราชวินิต	สุเทพ	เมือง	เชียงใหม่	15,000,000	5,500,000	ชล.เชียงใหม่	ปรับลดงบประมาณ
โครงการที่ย้ายหน่วยงานดำเนินการ								
1	ปรับปรุงคันดินหรือระบบระบายน้ำและอาคารประกอบเพื่อเสริมสร้างประสิทธิภาพการเก็บกักเขื่อนห้วยแม่ฮ่องสอน (ต้นเนื่องมาจากพรพวค(ช) 1) จ.แม่ฮ่องสอน	ป่างมู	เมือง	แม่ฮ่องสอน	35,000,000	-	สชป.1	ย้ายหน่วยงานดำเนินการเป็นชล.แม่ฮ่องสอน

รายละเอียดรายการ/โครงการ ประจำปีงบประมาณ พ.ศ.2562

ส่งประมาณการแล้ว / ค้างส่งประมาณการ

ลำดับ	โครงการ	ปีงบประมาณ 2562		ส่งประมาณการแล้ว		ค้างส่งประมาณการ	
		โครงการ	งบประมาณ	โครงการ	งบประมาณ	โครงการ	งบประมาณ
1	โครงการชลประทานเชียงใหม่	67	239,912,600	62	205,952,600	5	33,960,000
2	โครงการชลประทานลำพูน	48	150,597,000	46	145,328,000	2	5,269,000
3	โครงการชลประทานแม่ฮ่องสอน	24	147,726,000	24	147,726,000	-	-
4	โครงการฯ แม่แตง	68	287,494,600	59	119,422,000	9	168,072,600
5	โครงการฯ แม่กวงอุดมธารา	49	171,658,000	47	111,998,000	2	59,660,000
6	โครงการฯ แม่แฝก-แม่จืด	37	155,551,700	35	100,617,700	2	54,934,000
7	ศูนย์ฯ ห้วยฮ่องไคร้	70	71,910,000	70	71,910,000	-	-
8	โครงการก่อสร้าง สชป.1	6	213,160,000	6	213,160,000	-	-
9	สำนักงานชลประทานที่ 1	3	15,622,000	3	15,622,000	-	-
	รวม	372	1,453,631,900	352	1,131,736,300	20	321,895,600

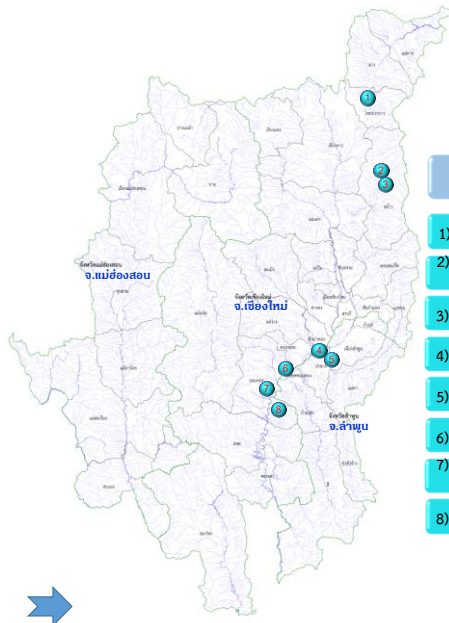
รายละเอียดรายการ/โครงการ ประจำปีงบประมาณ พ.ศ.2562
 ค้ำส่งประมาณการ

ที่	โครงการ/งาน/รายการ	สถานที่ดำเนินการ			งบประมาณ (บาท)	หน่วยงานรับผิดชอบ
		ตำบล	อำเภอ	จังหวัด		
โครงการส่งเสริมการดำเนินงานอันเนื่องมาจากพระราชดำริ						
ศูนย์พัฒนาโครงการหลวง						
1	ฝ่ายห้วยเมืองจามดอนบน พร้อมระบบส่งน้ำ จัดหาน้ำสนับสนุนศูนย์พัฒนาโครงการหลวงหมอกจ๋าม	ท่าคอน	แม่เอย	เชียงใหม่	10,500,000	คป.เชียงใหม่
2	ชุดลอกสระเก็บน้ำบวกจันหรืออาคารประกอบ จัดหาน้ำสนับสนุนศูนย์พัฒนาโครงการหลวงทุ่งเรา	โป่งเอย	แมริม	เชียงใหม่	2,000,000	คป.เชียงใหม่
โครงการพัฒนาพื้นที่สูงแบบโครงการหลวง						
1	ฝ่ายบ้านห้วยใจหรือระบบส่งน้ำและอาคารประกอบ จัดหาน้ำสนับสนุนโครงการขยายผลโครงการหลวงปางมะโอ ระยะที่ 1	แม่ะ	เชียงดาว	เชียงใหม่	15,000,000	คป.เชียงใหม่
ปรับปรุงโครงการอันเนื่องมาจากพระราชดำริ						
1	ปรับปรุงระบบส่งน้ำฝ่ายสันกำแพงและอาคารประกอบ งานจัดหาน้ำสนับสนุนพระตำหนักภูพิงคราชนิเวศ	สุเทพ	เมือง	เชียงใหม่	5,500,000	คป.เชียงใหม่
โครงการปรับปรุงงานชลประทาน						
ซ่อมแซมโครงการชลประทาน						
1	ซ่อมแซมอาคารที่นําระบบส่งน้ำฝ่ายโป่งข้างคุด	แม่เอย	แม่เอย	เชียงใหม่	960,000	คป.เชียงใหม่
โครงการที่ 2 โครงการจัดหาแหล่งน้ำและพื้นที่ที่ชลประทาน						
ก่อสร้างแหล่งน้ำในพื้นที่รับน้ำ (แม่รัง)						
1	แก้มลิงพร้อมอาคารประกอบข้างคลองส่งน้ำสายใหญ่ โครงการส่งน้ำและบำรุงรักษาแม่แตง จำนวน 5 แห่ง	แม่ลา	แมริม	เชียงใหม่	60,300,000	คบ.แม่แตง
โครงการส่งเสริมการขยายในหน่วยงานภาครัฐ						
โครงการซ่อมแซมและปรับปรุงถนนคันคลองชลประทาน						
1	ถนนอ่ามกับน้ำแม่ธิ	บ้านธิ	บ้านธิ	ลำพูน	1,662,000	คป.ลำพูน
2	ถนนสายอ่างเก็บน้ำแม่เมย	ทาขุมเงิน	แม่ทา	ลำพูน	3,607,000	คป.ลำพูน
3	ถนนคันคลองส่งน้ำสายใหญ่ กม.17+304 - 18+747	ซีเหล็ก	แมริม	เชียงใหม่	7,500,000	คบ.แม่แตง
4	ถนนคันคลองส่งน้ำสายซอย 21 L ผังซ้าย กม.3+213 - กม.6+795	บ้านแหวน	หางดง	เชียงใหม่	16,100,000	คบ.แม่แตง
5	ถนนทางเข้าห้วยงานโครงการแม่แตง	แม่แตง	แม่แตง	เชียงใหม่	15,400,000	คบ.แม่แตง
6	ถนนบริเวณหัวงานโครงการแม่แตง	แม่แตง	แม่แตง	เชียงใหม่	2,100,000	คบ.แม่แตง
7	ถนนคันคลองส่งน้ำสายซอย 2L ผังขวา กม.0+000 - กม.7+894	แม่แตง	แม่แตง	เชียงใหม่	34,572,600	คบ.แม่แตง
8	ถนนคันคลองส่งน้ำสายซอย 6L ผังขวา กม.0+000 - กม.3+332	ซีเหล็ก	แม่แตง	เชียงใหม่	14,800,000	คบ.แม่แตง
9	ถนนคันคลองส่งน้ำสายซอย 22 L ผังขวา กม.3+828 - กม.6+765	บ้านแหวน	หางดง	เชียงใหม่	14,500,000	คบ.แม่แตง
10	ถนนทางระบายน้ำเหนือฝาย กม.0+000 - กม.0+564	ริมเหนือ	แมริม	เชียงใหม่	2,800,000	คบ.แม่แตง
11	ถนนลาดยางภายในบริเวณหัวงานโครงการ	ลวงเหนือ	คดยสะเกิด	เชียงใหม่	47,701,000	คบ.แม่ท้าวอุดมธรา
12	ถนนลาดยางภายในฝ่ายส่งน้ำ	ลวงเหนือ	คดยสะเกิด	เชียงใหม่	11,959,000	คบ.แม่ท้าวอุดมธรา
13	ซ่อมแซมถนนบนคันคลองส่งน้ำสายใหญ่ฝั่งขวา แม่จิด	บ้านเป้าอินทขี	แม่แตง	เชียงใหม่	20,920,000	คบ.แม่แฝก-แม่ธิ
14	ซ่อมแซมถนนบนคันคลองส่งน้ำสายใหญ่ฝั่งซ้าย แม่จิด	อ้อมแม่หวอด	แม่แตง	เชียงใหม่	34,014,000	คบ.แม่แฝก-แม่ธิ

ผผง.ขป.๑ : เนื่องจากมีรายการ/โครงการที่ซ้ำซ้อนกับปีงบประมาณ พ.ศ.๒๕๖๑ คาดว่าจะถูกตัดลดงบประมาณลงอีกประมาณ ๓๐๐ ล้านบาท

๓.๔ ผลการดำเนินงานโครงการก่อสร้างขนาดกลาง

นายสายัณห์ เหมือนสอง วศ.พ.ก.๑ รายงานผลการดำเนินงานโครงการก่อสร้างขนาดกลางในความรับผิดชอบของสำนักงานก่อสร้างชลประทานขนาดกลางที่ ๑ โดยสรุป ดังนี้



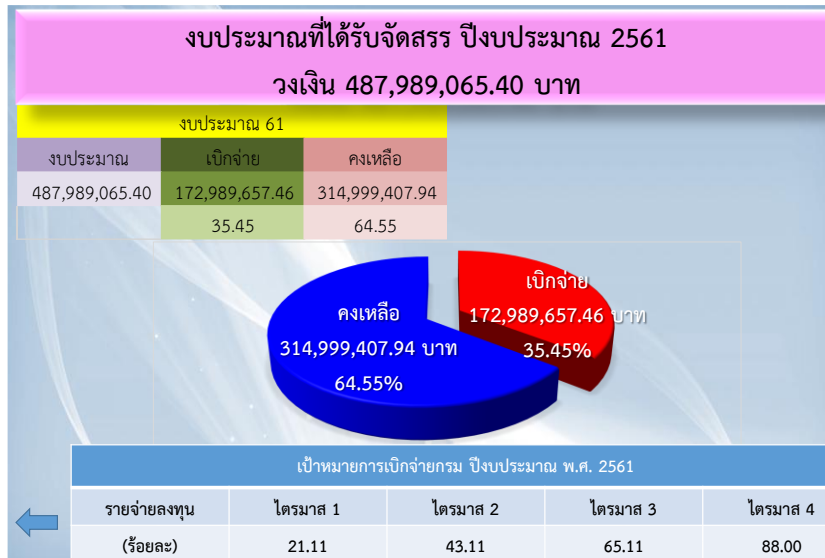
สำนักงานก่อสร้างชลประทานขนาดกลางที่ 1
 กองพัฒนาแหล่งน้ำขนาดกลาง กรมชลประทาน

โครงการที่อยู่ระหว่างดำเนินการก่อสร้าง

- 1) โครงการระบบส่งน้ำฝายปางคำ อ.ไชยปราการ จ.เชียงใหม่
- 2) โครงการอ่างเก็บน้ำแม่สะลม อันเนื่องมาจากพระราชดำริ อ.พร้าว จ.เชียงใหม่
- 3) โครงการระบบส่งน้ำอ่างเก็บน้ำแม่สะลม อ.พร้าว จ.เชียงใหม่
- 4) โครงการฝายคายน้อย อ.คดยหล่อ จ.เชียงใหม่
- 5) โครงการระบบส่งน้ำฝายคายน้อย อ.คดยหล่อ จ.เชียงใหม่
- 6) โครงการฝายวังป่าน อ.เวียงหนองล่อง จ.ลำพูน
- 7) โครงการระบบส่งน้ำประตูระบายน้ำวังหิน อ.จอมทอง จ.เชียงใหม่
- 8) โครงการคันกันน้ำประตูระบายน้ำแม่สอง อ.จอมทอง จ.เชียงใหม่



งบประมาณ...



งบประมาณตาม พรบ. ปีงบประมาณ พ.ศ. ๒๕๖๑

ลำดับที่	โครงการ	ประเภทงาน (จ.ต)	งบประมาณ ตามใบจัดสรร	เบิกจ่าย ณ 5 เม.ย. 61	ผูกพัน	คงเหลือ	หมายเหตุ
1	ฝ่ายและอาคารประกอบ โครงการผ่าตลิ่งน้อย จังหวัดเชียงใหม่	จ้างเหมา	33,351,815.40	33,351,815.40	-	-	
2	ฝ่ายและอาคารประกอบ โครงการผ่าวังป่าน จังหวัดลำพูน	จ้างเหมา	119,609,250.00	109,685,563.92	9,923,686.08	0.00	
3	คันทันน้ำพร้อมอาคารประกอบ โครงการคันทันน้ำประตูระบายน้ำแม่ฮ้อย จังหวัดเชียงใหม่	จ้างเหมา	42,336,000.00	-	-	42,336,000.00	
4	ระบบส่งน้ำพร้อมอาคารประกอบ โครงการระบบส่งน้ำฝายป่า จังหวัดเชียงใหม่	ดำเนินการลง	134,260,000.00	15,329,484.81	21,162,921.43	97,767,593.76	
5	ระบบส่งน้ำพร้อมอาคารประกอบ โครงการระบบส่งน้ำอำเภอบ้านแม่ฮ่อม จังหวัดเชียงใหม่	ดำเนินการลง	69,580,000.00	4,190,084.26	14,606,218.76	50,783,696.98	
6	ระบบส่งน้ำพร้อมอาคารประกอบ โครงการระบบส่งน้ำห้วยต๋องน้อย จังหวัดเชียงใหม่	ดำเนินการลง	83,300,000.00	9,029,664.47	9,303,371.74	64,966,963.79	
7	ค่าควบคุมงานจ้างเหมา โครงการคันทันน้ำประตูระบายน้ำแม่ฮ้อย จังหวัดเชียงใหม่	ดำเนินการลง	1,296,000.00	117,800.00	-	1,178,200.00	
8	ค่าควบคุมงานจ้างเหมา โครงการผ่าวังป่าน จังหวัดลำพูน	ดำเนินการลง	2,156,000.00	1,167,242.60	230,603.25	758,154.15	
9	ค่าเตรียมเปิดและปิดงานก่อสร้างโครงการชลประทาน อ่างเก็บน้ำแม่เตาชะ ต.บ้านหลังเขียด อ.ป่าอ้อพร้าว จ.จังหวัดเชียงใหม่	ดำเนินการลง	300,000.00	7,934.20	-	292,065.80	
10	ค่าเตรียมเปิดและปิดงานก่อสร้างโครงการชลประทาน อ่างเก็บน้ำแม่บว้าง ต.บ้านฮ่อมหลวง อ.ป่าอ้อมน้อย จ.จังหวัดเชียงใหม่	ดำเนินการลง	300,000.00	110,067.80	-	189,932.20	
11	ค่าเตรียมเปิดและปิดงานก่อสร้างโครงการชลประทาน โครงการอ่างเก็บน้ำแม่ฮ่อม อันเนื่องมาจากพระราชดำริ จังหวัดเชียงใหม่	ดำเนินการลง	500,000.00	-	-	500,000.00	
12	ค่าเตรียมเปิดและปิดงานก่อสร้างโครงการชลประทาน โครงการระบบส่งน้ำประตูระบายน้ำวังป่าน จังหวัดเชียงใหม่	ดำเนินการลง	500,000.00	-	-	500,000.00	
13	ค่าเตรียมเปิดและปิดงานก่อสร้างโครงการชลประทาน โครงการประตูระบายน้ำแม่ฮ้อย จังหวัดเชียงใหม่	ดำเนินการลง	500,000.00	-	-	500,000.00	
รวมดำเนินการลง		ดำเนินการลง	292,692,000	29,952,278.14			
รวมจ้างเหมา		จ้างเหมา	152,961,065	143,037,379.32			
รวมทั้งสิ้น			487,989,065.40	172,989,657.46	55,226,801.26	259,772,606.68	
		ร้อยละ		35.45			

๑. โครงการระบบส่งน้ำฝายปงดำ ต.ปงดำ อ.ไชยปราการ จ.เชียงใหม่

ราษฎรกลุ่มผู้ใช้น้ำฝายปงดำ อำเภอไชยปราการ จังหวัดเชียงใหม่ ได้ใช้น้ำจากระบบส่งน้ำฝั้ง ขวาสายหลัก (เหมืองกลาง) และสายซอย (เหมืองตง) ได้ก่อสร้างเป็นรางส่งน้ำคอนกรีตเสริมเหล็กและคลองตาดคอนกรีต แล้วบางส่วนและสามารถใช้งานได้ แต่ลำเหมืองสายหลักและสายซอยส่วนที่เหลือที่ยังคงมีสภาพเป็นลำเหมืองดินมีการ ตกทับถมของตะกอน มีวัชพืชขึ้นปกคลุม มีการพังทลายของคันเหมือง และอาคารชลประทานกลางคลองต่างๆ ที่เป็น อาคารลักษณะชั่วคราว มีสภาพชำรุด เป็นสาเหตุให้ลำเหมืองไม่สามารถส่งน้ำ และระบายน้ำหลากในช่วงฤดูฝนได้อย่างมีประสิทธิภาพ จึงร้องขอให้กรมชลประทานดำเนินการช่วยเหลือ พื้นที่ชลประทาน จำนวน ๔,๒๑๐ ไร่

งบประมาณ	ผลงานก้าวหน้า	ผลการเบิกจ่าย
รวม = 299,491,000 บาท		
ปี 2558 = 50,000,000 บาท	100%	100%
ปี 2559 = 60,000,000 บาท	100%	100%
ปี 2560 = 70,000,000 บาท	100%	100%
ปี 2561 = 119,491,000 บาท	2.38%	11.42%
		(15,329,484.81 บาท)

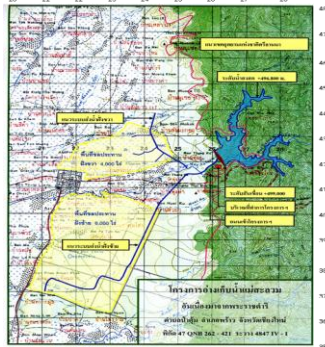
ระบบส่งน้ำ	ปี 2558	ปี 2559	ปี 2560	ปี 2561
เหมืองดินตะ	กม.0+000 - กม.4+163	-	กม.0+000 - กม.4+163 (กม.ดิน)	-
เหมืองตง-กลาง	-	กม.0+000 - กม.2+350	กม.2+350 - กม.3+839	-
สันสันป่า	-	-	กม.0+000 - กม.0+600	-
เหมืองตง	-	-	กม.0+000 - กม.1+000	กม.1+000 - กม.4+276
เหมืองตงร้อย	-	-	-	กม.0+000 - กม.2+100
เหมืองตง	-	-	-	กม.0+000 - กม.3+600

๒.โครงการอ่าง...

๒. โครงการอ่างเก็บน้ำแม่สะลมอันเนื่องมาจากพระราชดำริ ต.ป่าตุ่ม อ.พร้าว จ.เชียงใหม่

เมื่อวันที่ ๒ กุมภาพันธ์ ๒๕๓๐ ราษฎรได้ทูลเกล้าถวายฎีกาถึงสมเด็จพระเทพรัตนราชสุดาฯ สยามบรมราชกุมารี ในคราวเสด็จพระราชดำเนินทรงเยี่ยมราษฎรที่ศาลารวมใจสหกรณ์นิคมแปลง ๒ ตำบลเขื่อนผาก อำเภอพร้าว จังหวัดเชียงใหม่ เพื่อขอให้ทางราชการช่วยจัดหาน้ำให้กับราษฎรตำบลเขื่อนผากและตำบลใกล้เคียง

กรมชลประทานได้พิจารณาแนวทางช่วยเหลือโดยการก่อสร้างเขื่อนแม่สะลม บริเวณหมู่ที่ ๑๑ บ้านสหกรณ์แปลง ๕ ตำบลป่าตุ่ม อำเภอพร้าว จังหวัดเชียงใหม่ เพื่อใช้เป็นแหล่งเก็บกักน้ำสำหรับการเพาะปลูก การอุปโภคบริโภค และส่งน้ำให้กับฝายแม่สะลมซึ่งประสบปัญหาขาดแคลนน้ำเพื่อการเกษตรเป็นประจำทุกปี พื้นที่ชลประทาน ๑๐,๐๐๐ ไร่



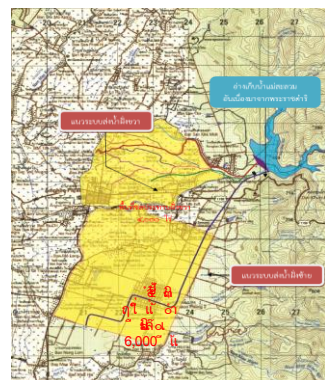
สัญญาเลขที่	กจ.6/2557 (กสท.)
วงเงินค่างบประมาณ	568,000,000.00 บาท
เริ่มมียุทธียุอา	11 มีนาคม 2557
ครบมียุทธียุอา	22 กุมภาพันธ์ 2560
อายุสัญญา	1,080 วัน
ผู้รับจ้าง	กิจการร่วมค้าไรรักษ์ทีเอ็มแอล - วิจิตรภัยก่อสร้าง
สัญญาลงนามบางส่วนเพื่อแก้ไขแบบ	30 มกราคม 2560
	(ผลงานก้าวหน้า 103.6116%)
กรมอนุมัติรับราคา	26 กันยายน 2560
ราคางบประมาณที่ค่างบแก้ไขใหม่	605,330,648.25 บาท

งบประมาณ (2557-2560)	ผลงานก้าวหน้า	ผลการเบิกจ่าย
568,000,000 บาท	103.6116%	98.0347% (556,833,537.55 บาท)

๓. โครงการระบบส่งน้ำอ่างเก็บน้ำแม่สะลม ต.ป่าตุ่ม อ.พร้าว จ.เชียงใหม่

เมื่อวันที่ ๒ กุมภาพันธ์ ๒๕๓๐ ราษฎรได้ทูลเกล้าถวายฎีกาถึงสมเด็จพระเทพรัตนราชสุดาฯ สยามบรมราชกุมารี ในคราวเสด็จพระราชดำเนินทรงเยี่ยมราษฎรที่ศาลารวมใจสหกรณ์นิคมแปลง ๒ ตำบลเขื่อนผาก อำเภอพร้าว จังหวัดเชียงใหม่ เพื่อขอให้ทางราชการช่วยจัดหาน้ำให้กับราษฎรตำบลเขื่อนผากและตำบลใกล้เคียง กรมชลประทานจึงได้พิจารณาแนวทางช่วยเหลือโดยการก่อสร้างอ่างเก็บน้ำแม่สะลม อันเนื่องมาจากพระราชดำริ โดยเริ่มดำเนินการก่อสร้างในปีงบประมาณ พ.ศ.๒๕๕๗ และพิจารณาออกแบบระบบส่งน้ำด้านท้ายอ่างเก็บน้ำ เพื่อช่วยเหลือพื้นที่การเกษตรของราษฎร จำนวน ๑๐,๐๐๐ ไร่ ให้สามารถรับน้ำจากอ่างเก็บน้ำได้อย่างเต็มศักยภาพ

ในระหว่างดำเนินการก่อสร้างอ่างเก็บน้ำ กรมชลประทานได้ทำแนวผันน้ำให้พื้นที่การเกษตรของราษฎรได้ใช้น้ำเพื่อการเกษตรอยู่ตลอดเวลา โดยส่งน้ำผ่านระบบส่งน้ำเหมือนฝายเดิมของราษฎรที่มีสภาพ ผุพัง และมีการรั่วซึมของน้ำค่อนข้างสูง ทำให้ไม่สามารถส่งน้ำได้อย่างทั่วถึง ดังนั้นในระหว่างดำเนินการก่อสร้างอ่างเก็บน้ำ จึงได้พิจารณาช่วยเหลือราษฎรโดยการก่อสร้างระบบส่งน้ำพร้อมอาคารประกอบควบคู่กันไปด้วย เพื่อให้ราษฎรสามารถใช้น้ำเพื่อทำการเกษตรได้อย่างต่อเนื่องและทั่วถึง พื้นที่ชลประทาน ๑๐,๐๐๐ ไร่



ระบบส่งน้ำ	ปี 2561	ปี 2562	ปี 2563
LMC	-	กม.0+000 - กม.9+000	-
1R	กม.0+000 - กม.5+089	-	-
2R	-	กม.0+000 - กม.3+715	-
3R	-	-	กม.0+000 - กม.1+800
1L-1R	-	กม.0+000 - กม.3+010	-
1R-1R	-	กม.0+000 - กม.1+900	-
2R-1R	-	-	กม.0+000 - กม.1+800
1R-1L-1R	-	กม.0+000 - กม.1+039	-
2R-1L-1R	-	กม.0+000 - กม.1+460	-
3R-1L-1R	-	กม.0+000 - กม.1+655	-

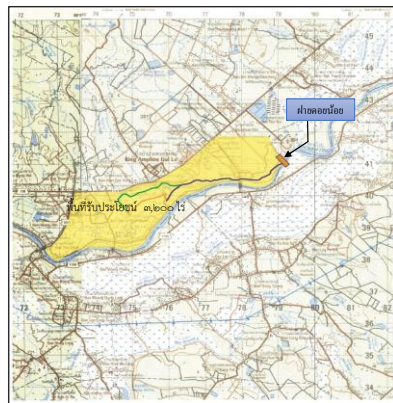
งบประมาณ (348,580,000 บาท)	ผลงานก้าวหน้า	ผลการเบิกจ่าย
ปี 2561 = 69,580,000 บาท	1.05 %	6.03% (4,197,044.26 บาท)
ปี 2562 = 194,000,000 บาท		
ปี 2563 = 85,000,000 บาท		

๔. โครงการฝายตอยน้อย ต.ตอยหล่อ อ.ตอยหล่อ จ.เชียงใหม่

ฝายตอยน้อย เป็นฝายคอนกรีตที่กรมชลประทานได้ดำเนินการก่อสร้างในลำน้ำปิง เมื่อปี พ.ศ.๒๕๓๐ มีความยาวสันฝาย ๑๒๕ เมตร สูง ๒.๕๕ เมตร เพื่อทดน้ำให้พื้นที่การเกษตรของราษฎรอำเภอตอยหล่อ อำเภोजอมทอง พื้นที่ ๓,๒๐๐ ไร่

ระหว่างวันที่ ๒๐ -๓๐ กันยายน พ.ศ.๒๕๕๔ มีพายุฝนตกหนักมากในเขตจังหวัดเชียงใหม่ และจังหวัดลำพูน ทำให้ปริมาณน้ำในลำน้ำปิงมีปริมาณมากและไหลหลากอย่างรุนแรง กัดเซาะตัวฝายและอาคาร ประกอบรวมทั้งตลิ่งด้านหน้าและท้ายฝาย พังเสียหายไม่สามารถใช้งานได้ ราษฎรได้รับความเดือดร้อนจึงร้องขอให้ กรมชลประทานดำเนินการช่วยเหลือเป็นการเร่งด่วน พื้นที่ชลประทาน ๓,๒๐๐ ไร่

โครงการฝายตอยน้อย ต.ตอยหล่อ อ.ตอยหล่อ จ.เชียงใหม่

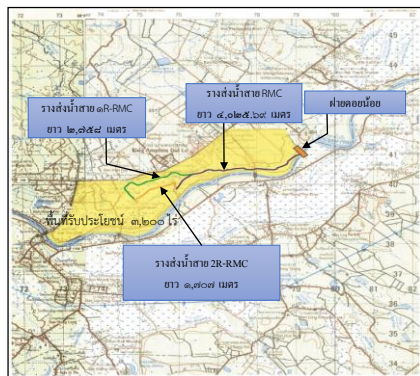


สัญญาเลขที่ กจ.13/2557 (กสพ.)
 วงเงินค่างวดสัญญา 408,500,000.00 บาท
 เริ่มอายุสัญญา 9 กันยายน 2557
 ครบอายุสัญญา 23 สิงหาคม 2560
 อายุสัญญา 1,080 วัน
 ผู้รับจ้าง บริษัท สยามพันวิวัฒนา จำกัด (มหาชน)
 ผู้รับจ้างส่งมอบงานทั้งสัญญา วันที่ 22 สิงหาคม 2560

งบประมาณ (2557 – 2561)	ผลงานก้าวหน้า	ผลการเบิกจ่าย
308,000,000 บาท	แล้วเสร็จ 100%	307,868,716.55 บาท

๕. โครงการระบบส่งน้ำฝายตอยน้อย ต.ตอยหล่อ อ.ตอยหล่อ จ.เชียงใหม่

ระบบส่งน้ำฝายตอยน้อย เป็นระบบส่งน้ำฝั่งขวาของฝายตอยน้อย ซึ่งมีลักษณะเป็นคลองดิน มีความยาวรวมกันประมาณ ๘,๕๐๐ เมตร รับน้ำจากฝายตอยน้อยแล้วส่งให้พื้นที่การเกษตรของราษฎร จำนวน ๓,๒๐๐ ไร่ ซึ่งปัจจุบันสภาพของระบบส่งน้ำฝายตอยน้อยมีสภาพตื้นเขิน ตลิ่งของคลองส่งน้ำถูกกัดเซาะพังเสียหายเป็นช่วง ๆ และคลองส่งน้ำมีอัตราการรั่วซึมสูง ทำให้ไม่สามารถส่งน้ำได้เต็มประสิทธิภาพ ดังนั้นกลุ่มราษฎรผู้ใช้น้ำทางการเกษตร จึงได้มีการร้องขอให้กรมชลประทานพิจารณาหาทางช่วยเหลือโดยการก่อสร้างระบบส่งน้ำพร้อมอาคารประกอบ ทดแทนคลองดินเดิมที่มีปัญหาการรั่วซึมและชำรุดเสียหาย พื้นที่ชลประทาน ๓,๒๐๐ ไร่



ระบบส่งน้ำ	ปี 2561	ปี 2562
RMC	กม.0+125 - กม.4+025.69	-
1R-RMC	กม.0+000 - กม.0+050	กม.0+050 - กม.2+758
2R-RMC	กม.0+000 - กม.0+050	กม.0+050 - กม.1+707
งบประมาณ (348,580,000 บาท)	ผลงานก้าวหน้า	ผลการเบิกจ่าย
ปี 2561 = 83,300,000 บาท	2%	10.84% (9,029,664.47)
ปี 2562 = 95,000,000 บาท		

๖. โครงการฝายวังปาน ต.หนองล่อง อ.เวียงหนองล่อง จ.เชียงใหม่

ฝายวังปานเป็นฝายคอนกรีตที่กรมชลประทานสร้างปิดกั้นแม่น้ำปิง เมื่อปี พ.ศ. ๒๕๓๕ มีขนาดสันฝาย ยาว ๑๕๕.๐๐ เมตร สูง ๒.๓๕ เมตร เพื่อทดน้ำและส่งน้ำให้แก่พื้นที่การเกษตรของราษฎรประมาณ ๔,๐๐๐ ไร่ ฝายดังกล่าวเกิดชำรุดเสียหายเนื่องจากเกิดอุทกภัย เมื่อปี พ.ศ. ๒๕๔๘ และหน่วยงานทหารพัฒนาได้

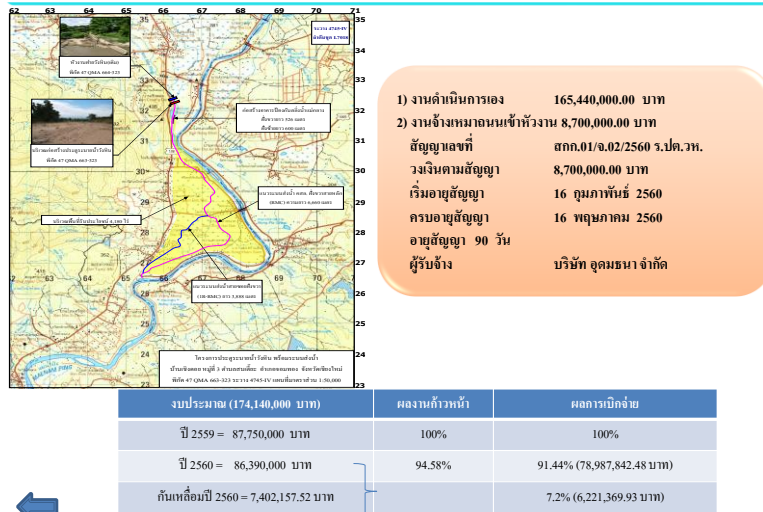
ดำเนินการ...

ดำเนินการปรับปรุงซ่อมแซมเมื่อปี พ.ศ. ๒๕๔๙ และต่อมาได้เกิดอุทกภัยอีกหลายครั้งในช่วงปี พ.ศ. ๒๕๕๑ - ๒๕๕๔ ทำให้เกิดความเสียหายอย่างรุนแรง โดยตัวฝายทรุดตัวเป็นแนวยาว รวมทั้งลาดป้องกันตลิ่งด้านท้ายน้ำฝั่งซ้ายและฝั่งขวาถูกน้ำกัดเซาะพังทลายจนเกือบถึงตัวฝาย ทำให้ราษฎรผู้ใช้น้ำจากฝายวังปานได้รับความเดือดร้อนเป็นอย่างมาก จึงร้องขอให้หน่วยงานราชการหาแนวทางให้ความช่วยเหลือ พื้นที่ชลประทาน ๔,๐๐๐ ไร่



๗. โครงการระบบส่งน้ำประตูละบายน้ำวังหิน ต.สบเตี๊ยะ อ.จอมทอง จ.เชียงใหม่

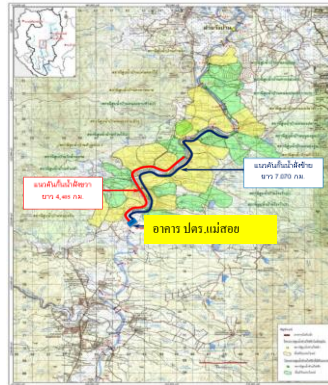
ฝายวังหินเป็นฝายชั่วคราวที่เดิมได้รับความเสียหายจากกระแสน้ำหลากกัดเซาะพังเสียหาย สำนักงานก่อสร้างชลประทานขนาดกลางที่ ๑ ได้ดำเนินการก่อสร้างโครงการประตูละบายน้ำวังหินทดแทนฝายเดิม เพื่อช่วยเหลือราษฎรในพื้นที่โดยดำเนินการในปีงบประมาณ พ.ศ.๒๕๕๙ - ๒๕๖๐ เพื่อทดน้ำส่งเข้าสู่พื้นที่การเกษตรของราษฎรประมาณ ๔,๑๘๐ ไร่ แต่เนื่องจากระบบคลองส่งน้ำสายหลักฝั่งขวาเดิมเป็นคลองดินทำให้เกิดปัญหาการรั่วซึม ส่งน้ำให้กับพื้นที่การเกษตรได้ไม่เต็มศักยภาพ ดังนั้น สำนักงานก่อสร้างชลประทานขนาดกลางที่ ๑ จึงวางแผนดำเนินการก่อสร้างระบบส่งน้ำฝั่งขวา ความยาวรวม ๑๒.๙๘๘ กม. เพื่อเพิ่มประสิทธิภาพการส่งน้ำให้สามารถส่งน้ำให้แก่พื้นที่การเกษตรของราษฎรได้อย่างทั่วถึงและมีประสิทธิภาพมากยิ่งขึ้น พื้นที่ชลประทาน ๔,๑๘๐ ไร่



๘. โครงการคั่นกั้นน้ำประตูละบายน้ำแม่สอย ต.แม่สอย อ.จอมทอง จ.เชียงใหม่

เมื่อวันที่ ๑๗ กุมภาพันธ์ ๒๕๕๓ สมเด็จพระนางเจ้าฯ พระบรมราชินีนาถได้เสด็จพระราชดำเนินไปทรงเยี่ยมราษฎรบ้านห้วยสะแพท ตำบลแม่สอย อำเภอจอมทอง จังหวัดเชียงใหม่ ซึ่งกำนันตำบลแม่สอย ได้ยื่นฎีกาขอพระราชทานฝายกั้นลำน้ำปิง เพื่อแก้ไขปัญหาขาดแคลนน้ำ ในเขตตำบลแม่สอยและตำบลใกล้เคียง กรมชลประทานจึงได้ดำเนินการให้ความช่วยเหลือโดยการก่อสร้างประตูละบายน้ำห้วยนางและอาคารประกอบในปีงบประมาณ พ.ศ.๒๕๕๕ - ๒๕๖๐

นอกเหนือจากนั้นราษฎรในเขตพื้นที่ตำบลแม่สอย อำเภอจอมทอง ยังได้ร้องขอให้กรมชลประทานดำเนินการก่อสร้างคันกันน้ำด้านหน้าประตูระบายน้ำแม่สอยทั้งสองฝั่ง เนื่องจากบริเวณพื้นที่บ้านเรือนพักอาศัยและพื้นที่การเกษตรของราษฎรที่อยู่ติดตลิ่งแม่น้ำปิงด้านหน้าประตูระบายน้ำส่วนมากจะเป็นพื้นที่ลุ่มต่ำในฤดูน้ำหลากมักจะได้รับความสะดวกเดือดร้อนเนื่องจากปริมาณน้ำในแม่น้ำปิงไหลล้นตลิ่งเข้าท่วมพื้นที่ของราษฎร ดังนั้นกรมชลประทานจึงได้ออกแบบคันกันน้ำพร้อมอาคารประกอบ โครงการประตูระบายน้ำแม่สอย เพื่อแก้ไขปัญหาความเดือดร้อนของราษฎรในบริเวณดังกล่าว



สัญญาเลขที่	กจ.8/2561 (สพค.) ลว.10 เม.ย.2561
วงเงินตามสัญญา	163,700,000.00 บาท
เริ่มอายุสัญญา	-
ครบอายุสัญญา	-
อายุสัญญา	900 วัน
ผู้รับจ้าง	นจก. อีจ็แซง

งบประมาณ (2561 – 2563)	ผลงาน ก้าวหน้า	ผลการเบิกจ่าย
163,700,000 บาท	-	-

แนวคันกันน้ำฝั่งซ้าย



1. งานท่อลอดคันกันน้ำฝั่งซ้าย ขนาด 0.80 ม. 6 แห่ง
กม.2+377, กม.2+750, กม.3+148
กม.3+625, กม.4+753, กม.7+050
2. งานท่อลอดคันกันน้ำฝั่งซ้าย ขนาด 1.00 ม. 5 แห่ง
กม.0+500, กม.1+025, กม.1+737
กม.2+192, กม.6+613
3. เขื่อนป้องกันตลิ่งฝั่งซ้าย 1 แห่ง
ยาว 778.444 เมตร
4. งานช่องระบายน้ำ ชนิด 1 แถว ฝั่งซ้าย 2 แห่ง
กม.2+377, กม.2+750
5. งานอาคารสะพาน คสล. กม.4+005 1 แห่ง

แนวคันกันน้ำฝั่งขวา



1. งานท่อลอดคันกันน้ำฝั่งขวา ขนาด 0.60 ม. 2 แห่ง
กม.1+950, กม.2+800
2. งานท่อลอดคันกันน้ำฝั่งขวา ขนาด 0.80 ม. 2 แห่ง
กม.0+820, กม.3+200
3. งานท่อลอดคันกันน้ำฝั่งขวา ขนาด 1.00 ม. 3 แห่ง
กม.0+052, กม.0+170, กม.0+400
4. เขื่อนป้องกันตลิ่งฝั่งขวา 1 แห่ง
ยาว 800 เมตร
5. งานช่องระบายน้ำ ชนิด 2 แถว ฝั่งขวา 2 แห่ง
กม.1+091, กม.1+314.50
6. งาน ประตู ฝั่งขวา ขนาด 3.00 x 3.50 ม. กม.1+091 1 แห่ง
7. งาน ประตู ฝั่งขวา ขนาด 2.25 x 3.50 ม. กม.1+314.50 1 แห่ง
8. บันไดลงแม่น้ำปิงหินก่อ 1 แห่ง
9. แผ่น คสล.กันน้ำ 1 แห่ง

โครงการที่อยู่ระหว่างรอการส่งมอบ

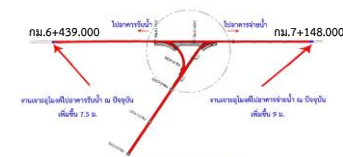
- ๑) โครงการฝายสันตันทันหื้อพร้อมระบบส่งน้ำ อ.แม่ฮาด จ.เชียงใหม่
- ๒) โครงการพัฒนาชลประทานชุมชน (แม่ว่าง) อ.แม่ว่าง จ.เชียงใหม่
- ๓) โครงการฝายตอยน้อย อ.ตอยหล่อ จ.เชียงใหม่
- ๔) โครงการประตูระบายน้ำวังหิน อ.จอมทอง จ.เชียงใหม่
- ๕) โครงการประตูระบายน้ำแม่ฮอด อ.จอมทอง จ.เชียงใหม่

ประธาน : ขอให้สำนักงานก่อสร้างชลประทานขนาดกลางที่ ๑ ดำเนินการตามแบบ สป.๓๒๕ ให้ครบถ้วน และจัดทำรั้วเพื่อแสดงอาณาเขตให้ชัดเจน หากดำเนินการครบถ้วนแล้วเสร็จแล้ว ขอให้ประสานโครงการฯ เชียงใหม่เพื่อส่งมอบงานต่อไป

๓.๕ ผลการดำเนินงานโครงการก่อสร้างขนาดใหญ่

นายเชษฐพล โล่ห์คำ วศ.๑ พยุ. รายงานผลการดำเนินงานและความก้าวหน้างานโครงการเพิ่มปริมาณน้ำในอ่างเก็บน้ำเขื่อนแม่กวงอุดมธารา จังหวัดเชียงใหม่ โดยสรุป ดังนี้

ความก้าวหน้างานก่อสร้าง อุโมงค์ส่งน้ำช่วงแมงจัต - แม่กวง สัญญาที่ 1 (ผลงานสะสม 12.750%)



งานเจาะอุโมงค์โดยวิธีเจาะและระเบิด (Drilling & Blasting : D&B)

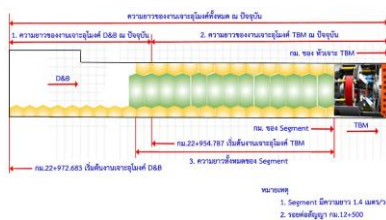
1. อุโมงค์เข้า - ออก หมายเลข 6 ความยาว 677.644 เมตร ดำเนินการแล้วเสร็จ
2. อุโมงค์ส่งน้ำ ความยาว 12,500 เมตร ปัจจุบันดำเนินการไปแล้ว 709.000 เมตร คิดเป็น ร้อยละ 5.672



	อุโมงค์ไปอาคารรับน้ำ	อุโมงค์ไปอาคารจ่ายน้ำ
1. Top Heading	กม.6+439.000	กม.7+148.000
2. Invert Concrete	กม.6+463.000	กม.7+133.000
3. อัตราการเจาะ	0.429 เมตร/วัน	1.286 เมตร/วัน

เฉลี่ยรายสัปดาห์

ความก้าวหน้างานก่อสร้าง อุโมงค์ส่งน้ำช่วงแมงจัต - แม่กวง สัญญาที่ 2 (ผลงานสะสม 50.966%)



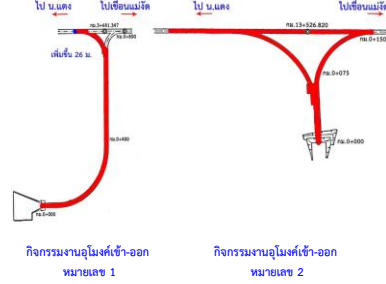
งานเจาะอุโมงค์ด้วยวิธีเจาะและระเบิด (Drilling & Blasting: D&B) ความยาว 17.896 เมตร
งานเจาะอุโมงค์ด้วยเครื่องเจาะ Tunnel Boring Machine ความยาว 10,454.787 เมตร
ความยาวรวมทั้งหมด 10,472.683 เมตร



1. งานเจาะอุโมงค์ D&B ดำเนินการแล้วเสร็จ
2. งานเจาะอุโมงค์ TBM ณ ปัจจุบัน ที่ กม.18+117.479 ความยาวรวม 4,837.308 เมตร คิดเป็น ร้อยละ 46.269
3. ติดตั้ง Segment ณ ปัจจุบัน ที่ กม.18+131.758 ดำเนินการไปแล้ว 3,446 วง ความยาวรวม 4,824.400 เมตร
4. อัตราการขุดเจาะอุโมงค์เฉลี่ยรายสัปดาห์ 18.645 เมตร/วัน

โครงการเพิ่มปริมาณน้ำในอ่างเก็บน้ำเขื่อนแม่กวงอุดมธารา จังหวัดเชียงใหม่

ความก้าวหน้างานก่อสร้าง อุโมงค์ส่งน้ำช่วงแม่แตง – แม่จัด สัญญาที่ 1 (ผลงานสะสม 17.183%)
ผู้รับจ้าง บริษัท ไรท์ทันเนลลิง จำกัด



กิจกรรมงานถนนบำรุงรักษาประตูระบายน้ำแม่แตงงาน กิจกรรมงานถนนบำรุงรักษาอุโมงค์เข้าออก หมายเลข 2

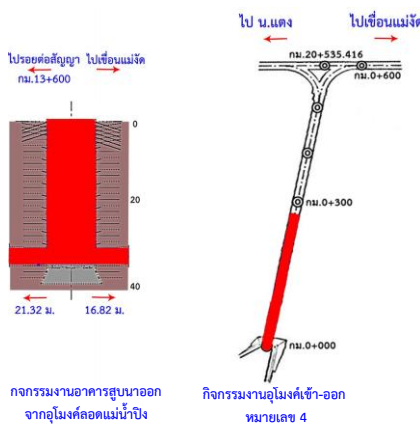
งานเจาะอุโมงค์โดยใช้วิธีการเจาะและระเบิด (Drilling & Blasting : D&B) และใช้เครื่องเจาะอุโมงค์ (Tunnel Boring Machine : TBM)

1. งานอุโมงค์เข้า-ออก หมายเลข 1 ความยาว 816.943 เมตร ณ ปัจจุบัน ดำเนินการไปแล้ว 718.206 เมตร คิดเป็น ร้อยละ 87.914
2. งานอุโมงค์เข้า-ออก หมายเลข 1 (แยกซ้าย) ความยาว 118.675 เมตร ณ ปัจจุบัน ดำเนินการแล้วเสร็จ
3. งานอุโมงค์เข้า-ออก หมายเลข 2 ความยาว 149.784 เมตร ณ ปัจจุบัน ดำเนินการแล้วเสร็จ
4. งานอุโมงค์ส่งน้ำ ความยาว 13,600 เมตร ณ ปัจจุบัน ดำเนินการไปแล้ว 801.212 เมตร คิดเป็น ร้อยละ 5.891

อุโมงค์เข้า-ออก หมายเลข 1	อุโมงค์ส่งน้ำ ไปด้านเหนือ	อุโมงค์ส่งน้ำจาก ประตูแม่แตง
Full Face กม.0+718.206	กม.13+197.788	กม.0+318.500
Invert Concrete กม.0+020.000	เสร็จสิ้นงาน D&B กม.0+097.500	
อัตราเจาะเฉลี่ยรายสัปดาห์ - เมตร/วัน	ปัจจุบันรอกการขุดเจาะ ด้วยวิธี TBM 0.786 เมตร/วัน	

5. งานอาคารประตูระบายน้ำแม่แตงงาน ณ ปัจจุบัน อยู่ระหว่างการดำเนินการก่อสร้าง
6. งานอุโมงค์คั่นน้ำระหว่างก่อสร้าง ความยาว 216.520 เมตร ณ ปัจจุบัน ดำเนินการแล้วเสร็จ (Top Heading) (ข้อมูล ณ วันที่ 11 เม.ย. 2561)

ความก้าวหน้างานก่อสร้าง อุโมงค์ส่งน้ำช่วงแม่แตง – แม่จัด สัญญาที่ 2 (ผลงานสะสม 6.248%)
ผู้รับจ้าง บริษัท สยามพันวิวัฒนา จำกัด (มหาชน)



กิจกรรมงานอาคารสูบน้ำออก จากอุโมงค์ลอดแม่น้ำปิง

กิจกรรมงานอุโมงค์เข้า-ออก หมายเลข 4

งานเจาะอุโมงค์โดยใช้วิธีการเจาะและระเบิด (Drilling & Blasting : D&B) และใช้เครื่องเจาะอุโมงค์ (Tunnel Boring Machine : TBM)

1. งานอุโมงค์เข้า-ออก หมายเลข 4 ความยาว 577.763 เมตร ณ ปัจจุบัน ดำเนินการไปแล้ว 257.000 เมตร คิดเป็น ร้อยละ 44.482

อุโมงค์เข้า-ออก หมายเลข 4	กม.0+257.000
Top Heading	กม.0+050.000
Invert Concrete	กม.0+050.000
อัตราการเจาะเฉลี่ยรายสัปดาห์	- เมตร/วัน

2. งานอุโมงค์ส่งน้ำ ความยาว 12,024 เมตร ณ ปัจจุบัน ดำเนินการไปแล้ว 38.140 เมตร คิดเป็น ร้อยละ 0.317
3. งานขุดปล่องอาคารสูบน้ำออกจากอุโมงค์ลอดแม่น้ำปิง ความลึก 40 เมตร ณ ปัจจุบัน ดำเนินการไปแล้ว 35.450 เมตร คิดเป็น ร้อยละ 88.625 อัตราเจาะเฉลี่ยรายสัปดาห์ - เมตร/วัน

ประธาน : ในการใช้รถราชการไปปฏิบัติงาน ขอให้มีการประชาสัมพันธ์เพื่อป้องกันการเข้าใจผิดของประชาชนที่ผ่านมาพบเห็นด้วย

ระเบียบวาระที่ ๔ เรื่องอื่นๆ (ถ้ามี)

๔.๑ ตัวชี้วัดตามภารกิจและยุทธศาสตร์ระดับสำนักงานประจำปีงบประมาณ ๒๕๖๑

สำนัก/กอง	จำนวนตัวชี้วัดปี 2560	จำนวนตัวชี้วัดปี 2561
สำนักงานชลประทานที่ 1-17	26	8

- ขป.-1 : ปริมาณความจุเก็บกักที่เพิ่มขึ้น
- ขป.-2 : พื้นที่ชลประทานที่เพิ่มขึ้น (K2 ปี'60)
- ขป.-3 : พื้นที่รับประโยชน์ที่เพิ่มขึ้น
- ขป.-4 : ประสิทธิภาพการบริหารจัดการน้ำชลประทาน
- ขป.-5 : พื้นที่ความเสียหายของพืชเศรษฐกิจ(ข้าว)ในเขตชลประทานจากอุทกภัยและภัยแล้ง (K15 ปี'60)
- ขป.-6 : ความสำเร็จของการดำเนินการสร้างเครือข่ายด้านงานชลประทาน
- ขป.-7 : การเบิกจ่ายเงินงบประมาณรายจ่ายลงทุน (Opk12 ปี'60)
- ขป.-8 : ความพึงพอใจของผู้รับบริการของสำนักงานชลประทาน (K15 ปี'60)

การรายงานผลในระบบ KPI online ทุกวันที่ ๑๐ ของเดือน (เมษายน - ตุลาคม ๒๕๖๑)

ส่วนแผนงาน รวบรวมข้อมูลตัวชี้วัด ดังนี้

- ขป.-๑ : ปริมาณความจุเก็บกักที่เพิ่มขึ้น
- ขป.-๒ : พื้นที่ชลประทานที่เพิ่มขึ้น
- ขป.-๓ : พื้นที่รับประโยชน์ที่เพิ่มขึ้น
- ขป.-๗ : การเบิกจ่ายเงินงบประมาณรายจ่ายลงทุน

ส่วนบริหารจัดการน้ำฯ รวบรวมข้อมูลตัวชี้วัด ดังนี้

- ขป.-๔ : ประสิทธิภาพการบริหารจัดการน้ำชลประทาน
 - ๔.๑ ประสิทธิภาพการส่งน้ำของโครงการ
 - ๔.๒ ความหนาแน่นของการปลูกพืช (Cropping Intensity)
 - ๔.๓ ปริมาณน้ำจัดสรรให้ตามวัตถุประสงค์การใช้น้ำ
- ขป.-๕ : พื้นที่ความเสียหายของพืชเศรษฐกิจ(ข้าว)ในเขตชลประทานจากอุทกภัยและภัยแล้ง
- ขป.-๖ : ความสำเร็จของการดำเนินการสร้างเครือข่ายด้านงานชลประทาน
- ขป.-๘ : ความพึงพอใจของผู้รับบริการของสำนักงานชลประทาน
 - โครงการฯ ขอให้เตรียมจัดส่งข้อมูลที่เกี่ยวข้องให้ทั้ง ๒ ส่วนที่รวบรวม
 - ส่วนแผนงาน รายงานผลในระบบ KPI Online ภายในวันที่ ๑๐ ของทุกเดือน
 - รายละเอียดต่างๆ ส่วนแผนงานจะทำบันทึกชี้แจงต่อไป

การปฏิบัติราชการเงินทุนหมุนเวียนเพื่อการชลประทาน ประจำปี ๒๕๖๑

ตัวชี้วัดการปฏิบัติราชการเงินทุนหมุนเวียนเพื่อการชลประทานของ สขป.๑ มีทั้งหมด ๑๐ ตัวชี้วัด ได้แก่

๑. ตัวชี้วัดที่ ๑.๑ รายได้ค่าชลประทาน
๒. ตัวชี้วัดที่ ๒.๑ ความพึงพอใจของผู้มีส่วนได้ส่วนเสีย
๓. ตัวชี้วัดที่ ๒.๒ การรับรู้ของผู้มีส่วนได้ส่วนเสียเกี่ยวกับบทบาทภารกิจ ของเงินทุนฯ
๔. ตัวชี้วัดที่ ๓.๑ การดำเนินการตามนโยบายรัฐบาล/กระทรวงการคลัง
๕. ตัวชี้วัดที่ ๓.๒ การประกาศทางน้ำชลประทานตามมาตรา ๕
๖. ตัวชี้วัดที่ ๓.๔ คุณภาพน้ำชลประทาน
๗. ตัวชี้วัดที่ ๓.๕ จำนวนมาตรวัดน้ำที่ได้มาตรฐาน
๘. ตัวชี้วัดที่ ๔.๒ การบริหารความเสี่ยงและการควบคุมภายใน
๙. ตัวชี้วัดที่ ๔.๓ การตรวจสอบภายใน
๑๐. ตัวชี้วัดที่ ๔.๕ การบริหารทรัพยากรบุคคล

ให้โครงการฯ รวบรวมและจัดส่งข้อมูลตัวชี้วัดของเงินทุนหมุนเวียนฯ ให้ส่วนแผนงาน ภายในวันที่ ๑๐ ของทุกเดือน เพื่อรายงานให้ กองแผนงานต่อไป

ประธาน : ตัวชี้วัด ขป.-๕ : พื้นที่ความเสียหายของพืชเศรษฐกิจ(ข้าว)ในเขตชลประทานจากอุทกภัยและภัยแล้ง ขอให้พิจารณาให้รอบคอบ สำหรับ ตัวชี้วัด ขป.-๗ : การเบิกจ่ายเงินงบประมาณรายจ่ายลงทุน ขอให้ทุกหน่วยงาน เบิกจ่ายให้ตรงตามเป้าหมายด้วย

ผจบ.ขป.๑ : ส่วนแผนงานและส่วนจัดสรรน้ำฯ จะได้จัดทำบันทึกชี้แจงรายละเอียดเกี่ยวกับตัวชี้วัดให้โครงการทราบ และดำเนินการต่อไป

ยศ.ชป.๑ : ขอให้ทุกโครงการส่งรายงานตัวชี้วัดการปฏิบัติราชการเงินทุนหมุนเวียนเพื่อการชลประทานของ สชป.๑
ให้ส่วนแผนงานภายในวันที่ ๑๐ ของทุกเดือน

ประธาน : ขอเน้นย้ำประเด็นเรื่องหมดสำรวจตามที่ได้สั่งการข้างต้นไว้แล้วโดยเฉพาะในเขตพื้นที่จังหวัดเชียงใหม่
ประธานกล่าวปิดประชุม

เลิกประชุมเวลา ๑๖.๐๐ น.

(นางสาวลินจง คงตั้งมั่น)
ผู้จดยางานการประชุม